

**APSTIPRINU**  
Skrīveru novada domes  
priekšsēdētāja  
\_\_\_ Gunta Lisenko

Skrīveri.  
01.02.2010

**APSTIPRINU**  
VUGD vadītājs  
\_\_\_ Ainārs Pencis

" " \_\_\_\_\_

**Eks. Nr. 1**

**Skrīveru novada civilās  
aizsardzības  
PLĀNS**

**Precizēts:**

2011.gada " " \_\_\_\_\_

2012.gada " " \_\_\_\_\_

***Skrīveri - 2010***

## SATURS

PLĀNA SADALĪJUMS	NOSAUKUMS	Lpp.
<b>1</b>	<b>2</b>	<b>3</b>
	Plāna saturs rādītājs	2
<b>1.</b>	Plāna mērķis, uzdevumi un prognozējamie rezultāti.	4
<b>2.</b>	<b>Pašvaldības administratīvi teritoriālais un ekonomiskais raksturojums</b>	5
2.1.	Teritorijas ģeogrāfiskais, hidroģeoloģiskais, meteoroloģiskais un klimatiskais raksturojums.	5
2.2.	Administratīvi teritoriālais sadalījums.	5
2.3.	Iedzīvotāju skaits un blīvums.	9
2.4.	Rūpniecības un lauksaimniecības objekti, dzelzceļa līnijas, galvenie autoceļi, maģistrālie gāzes vadi, hidroelektrostacijas un citi civilās aizsardzības sistēmai nozīmīgi objekti.	12
<b>3.</b>	<b>Pašvaldības teritorijā iespējamie apdraudējumi (tai skaitā ar pārrobežu iedarbību)</b>	14
3.1.	Dabas katastrofas.	14
3.1.1	Vētra, lietusgāzes, apledojums, putenis.	15
3.1.2	Plūdi	15
3.1.3	Meža un purva ugunsgrēki.	15
3.2.	Tehnogēnās katastrofas.	16
3.2.1	Radiācijas avārijas	16
3.2.2	Elektrotīklu bojājumi	17
3.2.3	Avārija siltumapgādes sistēmās	28
3.2.4	Avārija gāzes apgādes sistēmā	18
3.2.5	Avārija ūdens apgādes un kanalizācijas sistēmā	18
3.3	Sabiedriskās nekārtības	18
3.3.1	Sprādzienbīstama priekšmeta uziesana	18
3.2.2	Ziņojums par SBP	19
3.2.3	Iespējamie terora aktu objekti	19
3.2.4	Sabiedriskās nekārtības	20
3.2.5	Nesankcionētas darbības ar bīstamām vielām	20
3.4	Epidēmijas, epizootijas, epifootijas	20
<b>4.</b>	<b>Minēto katastrofu iespējamās sekas</b>	21

<b>5.</b>	<b><u>Civilās aizsardzības organizācija novadā</u></b>	
5.1.	Civilās aizsardzības komisijas darbs novadā	22
<b>6.</b>	<b><u>Katastrofu pārvaldīšanā iesaistāmie resursi</u></b>	
6.1.1	iesaistāmās institūcijas, to pienākumi, atbildīgās amatpersonas, tālruņu numuri, resursi;	23
6.1.2	Valsts policija	24
6.1.3	A/S „Sadales tīkli”	24
6.1.4	Valsts vides dienests	25
6.1.5	Pārtikas un veterinārais dienests (PVD)	25
6.1.6	Neatliekamais medicīnas palīdzības dienests	26
6.1.7	Zemessardzes 55. Aizkraukles bataljons	27
6.1.8	VAS „Latvijas autoceļu uzturētājs”	28
<b>7.</b>	<b><u>Katastrofu pārvaldīšanas organizēšana:</u></b>	
7.1.	sakaru nodrošinājums, apziņošana, sabiedrības informēšana;	29
7.2.	Iedzīvotāju evakuācija:	29
7.2.1.	Individuālie aizsardzības līdzekļi Skrīveru novadā	30
7.2.2.	kultūras vērtību aizsardzība vai evakuācija	30
7.2.3.	valstiski svarīgo objektu apsardze	30
7.2.4.	mājdzīvnieku aizsardzība	31
7.3	Avārijas izraisītā vides piesārņojuma ierobežošana un sanācijas pasākumi	31
7.4	Pārtikas un dzeramā ūdens apgāde katastrofu gadījumā	32
7.5	Atkritumu apsaimniekošana	33
7.6	Iedzīvotāju izglītošana Civilās aizsardzības jomā	33
8.	Preventīvie, gatavības, reaģēšanas un seku likvidēšanas neatliekamie pasākumi.	33
9.	Pielikumi	

## **I. Novada civilās aizsardzības plāna mērķis, uzdevumi un prognozējamie rezultāti**

Novadam izstrādātais civilās aizsardzības plānā paredzēta civilās aizsardzības sistēmas subjektu rīcība nosakot preventīvos, gatavības, reaģēšanas un seku likvidēšanas neatliekamus pasākumus novadā un lokāla mēroga katastrofās, kā arī militāra iebrukuma vai kara gadījumā.

1. Īstenojot ca likuma prasības, noteikt Skrīveru novada apdraudējuma gadījumos šādus civilās aizsardzības plānošanas un rīcības mērķus:

1.1. panākt civilās aizsardzības sistēmas (turpmāk – sistēmas) saskaņotu rīcību iespējamo katastrofu gadījumā;

1.2. sniegt palīdzību iedzīvotājiem;

1.3. novērst vai mazināt katastrofu iespējamo apdraudējumu cilvēku dzīvībai un veselībai, kaitējumu īpašumam, videi un tautsaimniecībai;

1.4. sniegt atbalstu ar resursiem Nacionālajiem bruņotajiem spēkiem militāra iebrukuma vai kara gadījumā;

1.5. noteikt juridisko personu pienākumus civilā aizsardzībā;

1.6. iesaistīt Nacionālos bruņotos spēkus atbalsta sniegšanai civilās aizsardzības pasākumu veikšanā saskaņā ar Ministru kabineta 2006.gada 6. novembra noteikumiem Nr. 909 „Kārtība, kādā Nacionālie bruņotie spēki piedalās avārijas, ugunsdzēsības un glābšanas darbos, kā arī ārkārtējo situāciju izraisīto seku likvidācijā”.

2. Noteikt šādus rīcības virzienus mērķu sasniegšanā civilās aizsardzības pasākumu plānošanā un reaģēšanas pasākumu veikšanā:

2.1. apzināt novada iespējamās apdraudējuma veidus;

2.2. noteikt novada institūciju un iedzīvotāju apziņošanas kārtību apdraudējuma gadījumā,

2.3. noteikt sistēmas darbību iespējamo katastrofu,

2.4. reglamentēt sistēmas vadības principus katastrofu gadījumā;

2.5. noteikt atbildīgās novada iestādes, pašvaldības un komersantus par civilās aizsardzības plānošanas, reaģēšanas un seku likvidēšanas neatliekamajiem pasākumiem.

3. Noteikt šādus uzdevumus civilās aizsardzības pasākumu plānošanā un reaģēšanas pasākumu veikšanā:

3.1. noteikt preventīvos pasākumus valsts institūciju, pašvaldību un glābšanas dienestu rīcībai ;

3.3. noteikt pašvaldības un glābšanas dienestu rīcību gatavības, reaģēšanas un seku likvidēšanas neatliekamo pasākumu veikšanas laikā;

3.4. noteikt pašvaldības un glābšanas dienestu rīcību militāra iebrukuma vai kara gadījumā;

3.5. noteikt valsts materiālo rezervju resursu iesaistīšanu katastrofu pārvaldīšanā;

4. Prognozējamie rezultāti:

Pašvaldības, iestāžu, komersantu un glābšanas dienesta saskaņota rīcība palīdzības sniegšanā iedzīvotājiem un seku likvidēšanas neatliekamo pasākumu veikšanā iespējamo katastrofu, militāra iebrukuma vai kara gadījumā, lai samazinātu kaitējumu cilvēkiem, īpašumam un videi.

## **2. SKRĪVERU NOVADA ADMINISTRATĪVI TERITORIĀLAIS UN EKONOMISKAIS RAKSTUROJUMS**

### **2.1 Administratīvi teritoriālais sadalījums**

Skrīveru novads ir pašvaldība Vidzemes dienvidos, kas 2009. gada teritoriālās reformas rezultātā izveidota no Skrīveru pagasta. Novada centrs atrodas Skrīveros. Adrese - Daugavas iela 59, Skrīveri, Skrīveru novads, LV-5125. Reģistrācijas nr. 90000074704. Robežojas ar Lielvārdes novada Jumpravas un Lēdmanes pagastu, Ogres novada Krapes pagastu, Aizkraukles novadu, kā arī Jaunjelgavas novada Jaunjelgavas pilsētu un Sērenes pagastu.

Tālr. pārvaldes sekretāre 65197675 vai 65197747, izpilddirektors 65197747  
e-pasts: [skriveri@apollo.lv](mailto:skriveri@apollo.lv)

### **2.2 Teritorijas ģeogrāfiskais, hidroģeoloģiskais, meteoroloģiskais un klimatiskais raksturojums.**

Skrīveru novads atrodas Viduslatvijas zemienes Viduslatvijas ( Madlienas) nolaiduma austrumu daļā, Daugavas senlejas labajā krastā. Reljefs lēzeni viļņots, to veido morēnpauguri, kas orientēti ZR-DA un RZR-ADA virzienā un vietām sasniedz 6 km garumu un 400-600 platumu. Virsas augstākie punkti – 93,8, 88,2m virs jūras līmeņa. Novadā atrodas vairāki kalni (pauguri): Putnu, Metenu, Jaunzemju, Puntužu, Sprūdu kalns, Ercukalns, Kumeļkalns, Mūrniekkalns, Aukšķēnu un Zvirbuļkalns. Gar novada dienvidu malu plūst Daugava.

Skrīveru novads ir teritorija ar zemu ģeoloģiskās izpētes pakāpi.

Novadā nav valsts nozīmes derīgo izrakteņu atradņu, nav arī nekādu derīgo izrakteņu karjeru. No derīgajiem izrakteņiem kaut cik lielākā apjomā Skrīveru novadā atrodams dolomīts. Pārsvarā izplatītas velēnu podzolētās un pseidoglejotās augsnes. Pazeminājumos tās nomaina velēnu glejaugsnes, kas pāriet purva kūdraugsnēs vai kūdrainās podzolētās glejaugsnēs.

### **Novada klimats.**

**Skrīveru klimats** raksturojams kā pārejošs no jūras uz kontinentālo klimatu. Šeit raksturīga salīdzinoši auksta un ilgstoša ziema un karsta vasara.

Pats aukstākais gada mēnesis ir janvāris (vidējā mēneša temperatūra  $-6,2^{\circ}\text{C}$ ), pats karstākais mēnesis-jūlijs (vidējā mēneša temperatūra  $+17,1^{\circ}\text{C}$ ).

Veģetācijas periods (gaisa temperatūra virs  $+5^{\circ}\text{C}$ ) vidēji sākas 16. aprīlī un beidzas 18. oktobrī. Bez sala perioda ilgums ir 132 dienas. Augsnes vidējais sasalšanas dziļums ir 48 cm, maksimālais – 118 cm. Vidējais sniega segas maksimālais biezums ir 24 cm. Noturīga sniega sega parasti pastāv laikā starp 15. decembri un 26. martu.

Pēdējās pavasara salnas reģistrētas vidēji 19. maijā, pirmās rudens salnas – vidēji 29. septembrī.

Teritorijā valdošie ir dienvidrietumu un citi dienvidu virziena vēji. Vislielākais vidējais vēja ātrums novērojams ziemā-no novembra līdz februārim. Vissaulainākās dienas ir vērojamas no marta līdz augustam, bet rudenos un ziemās galvenokārt ir mākoņains laiks.

**Nokrišņi** iespējami vidēji katru otro dienu un gada nokrišņu summa sasniedz 696 mm. Visvairāk nokrišņi ir jūlijā – 89mm, bet vismazāk februārī, martā – 33-34mm.

**Ūdeņi** aizņem 335,4 ha jeb 3,18% no Skrīveru novada teritorijas. Novada ūdens resursi atrodas Daugavas baseinā, tās apakšbaseinā Daugava posmā no Pērses līdz Ogrēi. Visa novada teritorija praktiski atrodas Dīvajas upes sateces baseinā, izņemot novada ziemeļu un ziemeļrietumu daļu, kura ietilpst Ogres upes sateces baseinā. Novada dienvidu robežu veido Daugava un tā teritoriju šķērso vairākas mazas upītes, kas visas ir Daugavas pietekas. Lielākā ir Dīvaja ar pietekām Maizīti, Braslu un Pulksteņupīte. Skrīveru novada teritorijā ir tikai divas lielākas ūdenstilpnes – Kalnmuižas ezers (mākslīgi veidots) un Līču ūdenskrātuve uz Braslas upītes. Daugavai pie Skrīveriem ir 0,29m/km slīpums, upes platums 200-250m. Gada laikā ir vērojamas diezgan lielas ūdens līmeņa svārstības – straujš kāpums pavasarī un periodi ar zemu ūdens līmeni vasarā.

Daugavas posmam Skrīveru apkārtnē uzstādītie vides kvalitātes mērķi nosaka, ka upei šajā posmā ir jāsasniež (1) dzeramā ūdens ieguvei atbilstoša saldūdens un (2) lašupes statusam atbilstoša ķīmiskā un bioloģiskā kvalitāte. Par upes kvalitātes ūdens kvalitātes monitoringu atbildīga ir Madonas reģionālā vides pārvalde.

Kalnmuižas ezers (citi nosaukumi Skrīveru dzirnavezers, Kalnmuižas dzirnavezers, Kalnezers) ir mākslīgi veidots, samazinot vecākā, dabīgā ezera platību, tā spoguļa laukuma platība – 2,5 ha, hidroloģiskais režīms – caurteces.

Līču ūdenskrātuve atrodas 3 km no Skrīveriem un ir mākslīgi uzpludināta uz Braslas upes 1975. gadā. Ūdenskrātuves spoguļa laukuma platība ir 10 ha, hidroloģiskais režīms – caurteces (iztek un ietek Brasla, gada vidējā notece-280 mm), vidējais dziļums – 1,6m, maksimālais dziļums – 3m, krasta līnijas garums ap 2 km, tilpums – 0,165 milj. m<sup>3</sup>. Līču ūdenskrātuves dibens mālains. Ūdenskrātuve tiek izmantota rekreācijai kā peldvieta.

### **Pazemes ūdeņi.**

Tāpat kā lielākā Latvijas daļa, Skrīveru novada teritorija ietilpst Baltijas artēziskajā baseinā, kur pārsvarā ir izplatīti ūdens nesējslāņi, kuri piesaistīti pie kārtaino nogulumiežu slāņa. Nogulumu pārvalki ūdens slāņus secīgi dala trīs zonās: aktīvā, palēninātā un stagnējošā režīma zonās. Tās ir maz saistītas savā starpā un režīmu raksturi tajās ir autonomi hidrodinamiskajā un hidrotermiskajā ziņā. Pie pirmās zonas pieskaitāmi saldūdeņi, pie otrās un trešās – minerālūdeņi un sāļūdeņi. Pazemes saldūdeņu zonā ietilpst Pļaviņu – Daugavas un Arukila –

Amatas svītu ūdens nesējslāņu horizonti, kas ietilpst nosacīti aizsargātu ūdensslāņu kompleksā.

Skrīveru un pieguļošās teritorijas ģeoloģiskā uzbūve sastāv no Devona pamatiežiem, kurus pārklāj Kvartāra morēna, mālsmilts un smilšmāla un kūdras nogulumi. Zem Kvartāra nogulumiem ieguļ Augšdevona Franas stāva Daugavpils, Salaspils, Pļaviņu un Ogres svītu dolomītu, mergēļa, māla un ģipša nogulumi. Šī slāņa biezums ir no 30 līdz 40 metriem. Zem šiem nogulumiem atrodas Amatas un Gaujas smilšakmens slāņi. Skrīveru novadā ūdens tiek iegūts no Gaujas un Pļaviņu horizontiem.

Ūdens horizonta ķīmiskais sastāvs ir atkarīgs no nogulumu mineraloģiskā sastāva horizontā un blakus horizontos.

Skrīveru novada centra ūdensapgādē tiek izmantoti pazemes ūdeņi. Iedzīvotāji, kas nav pieslēgti centralizētajai ūdens apgādes sistēmai izmanto privātās seklās akas un urbumus. Ūdens šajās akās tiek ņemts no Kvartāra un Holocēna slāņiem.

#### **Vides kvalitāte.**

Skrīveru novadā un tā tuvumā nav lielu, bīstamu piesārņojuma avotu un potenciāli piesārņoto vietu, kas būtiski varētu ietekmēt vides kvalitāti.

#### **Gaisa kvalitāte.**

Cilvēku saimnieciskās darbības rezultātā rodas dažādu vielu izmeši gaisā. Pārsvarā tie ir:

- stacionāro avotu izmeši, kas rodas siltumenerģētikā no katlumājām, rūpniecībā, lauksaimniecībā u.tt;
- mobilo avotu izmeši, kas rodas no autotransporta, dzelzceļa u.c.

SO<sub>2</sub> un NO apjomu ziņā lielākais izmešu daudzumu parasti rada stacionārie avoti, siltumenerģijas ieguvei izmantojot kurināmo ar augstu sēra saturu (piemēram, mazutu).

Skrīveru novada centra iedzīvotājiem un iestādēm centralizēto siltumapgādi nodrošina SIA „Skrīveru saimnieks”, kurš saņēmis C kategorijas piesārņojošās darbības atļauju, uzstādīti divi katli ORIONS – 2S ar nominālo jaudu 2,66 MW, kas nodrošina plūsmu 1,72 m<sup>3</sup>/s, emisijas temperatūra – 150<sup>0</sup>C, emisijas ilgums gadā – 4809 h. Kā kurināmais tiek izmantota koksne.

Piesārņojumu atmosfēras gaisā emitē ne tikai stacionārie avoti, bet arī mobilie piesārņotāji jeb autotransports. Palielinoties satiksmes intensitātei, lielāko autoceļu tuvumā var krasi paaugstināties NO koncentrācija gaisā, kas nelabvēlīgi ietekmē apkārtējo vidi.

Lielākas piesārņojošo vielu emisijas no mobilajiem avotiem varētu būt valsts autoceļu ar augstāku satiksmes intensitāti valsts galvenā ceļa A6 Rīga – Daugavpils – Krāslava – Baltkrievijas robeža (Paternieki) un valsts pirmās kategorijas autoceļa P32 Skrīveri – Līgatne, kā arī dzelzceļa līnijas Rīga – Daugavpils tiešā tuvumā. Pagaidām nav pieejama informācija par konkrētiem atmosfēras gaisa kvalitātes rādītājiem iepriekšminēto autoceļu un dzelzceļa līnijas tiešā tuvumā.

### **Pazemes ūdeņu kvalitāte.**

Skrīveru novada centra ūdensapgāde tiek izmantots tikai pazemes ūdens: gan no artēziskajām (dziļurbuma) akām, gan individuālajām akām, kuru dziļums ir no 2 līdz 5 metriem. Zemkopības institūtā ir 1 artēziskā aka – dziļurbums 130 m.

Daudzi iedzīvotāji lieto ūdeni no individuālajām akām, kuru dziļums nav liels, līdz ar to, ir iespējams paaugstināts nitrātjonu daudzums, ja akas atrodas lauksaimnieciski izmantojamo zemju tuvumā. Mājsaimniecības, kas nav pieslēgtas centralizētajai ūdens apgādes sistēmai, izmanto privātās seklās akas un urbumus. Ūdens šajās akās tiek ņemts no Kvartāra un Holocēna slāņiem.

Šī ūdens horizonta ķīmiskais sastāvs ir atkarīgs no nogulumu mineralogiskā sastāva horizontā un blakus horizontos. Dati par privāto aku un urbumu ūdens kvalitāti nav pieejami. SIA „Skrīveru saimnieks” apsaimniekotajām dziļurbuma akām ūdens kvalitāte tiek pārbaudīta normatīvajos paredzētos termiņos.

Ūdens kvalitātes salīdzināšanai tiek izmantots dzeramā ūdens kvalitātes prasības. Pēc mikrobioloģiskajiem, fizikālajiem un ķīmiskajiem rādītājiem Skrīveru novadā dzeramā ūdens kvalitāte ir vērtējama kā laba, izņemot augsto dzelzs (Fe(II)) saturu, ko rada dzelzs sāļu klātbūtne Devona smilšakmeņos – Institūta un Centra sistēmas, mangānu un oksidējamību. Institūta sistēmā, amonija saimniecības un Centra sistēmās.

Madonas reģionālā vides pārvalde, kas veic dzeramā ūdens monitoringu, mikrobioloģisko, fizikālo un ķīmisko rādītāju atbilstības kontroli, reizi ceturksnī veic dzeramā ūdens kvalitātes analīzes. Skrīveru novadā centralizēti iedzīvotājiem padotais dzeramais ūdens ir ar augstu dzelzs saturu, kas vairākas reizes pārsniedz Latvijas un ES direktīvu normas. Izņēmums ir dziļurbuma aka pie bērnu dārza „Sprīdītis”, kur 2009. gada rudenī uzstādīja ūdens atdzelžošanas iekārtu.

### **Notekūdeņu ietekme uz vidi.**

Skrīveru novadā ir trīs kanalizācijas sistēmas – Centra, Saimniecības un Institūta. Centra kanalizācijas sistēma apkalpo Skrīveru ciema centrālo daļu. Centra BIO 100 notekūdeņu attīrīšanas iekārtas, kas uzbūvētas 1981. gadā, ir izvietotas novada centra rietumu daļā Maizītes upes krastā. Attīrītie notekūdeņi tiek izlaisti Maizītes upē un tālāk ieplūst Dīvajās upē un Daugavā. Attīrīšanas iekārtu jauda ir 100m<sup>3</sup>/d, saražoto dūņu daudzums ir 60 m<sup>3</sup> gadā.

Saimniecības kanalizācijas sistēma atrodas Skrīveru centra ziemeļu daļā. Sistēma sastāv no pašteces vadiem un 2 sūkņu stacijām, kas pārsūknē notekūdeņus uz Saimniecības BIO 200 tipa notekūdeņu attīrīšanas ietaisēm. Notekūdeņu attīrīšanas iekārtas ir izvietotas Maizītes upes krastā un attīrītie notekūdeņi tiek ielaisti Maizītes upē. Iekārtu jauda ir 200 m<sup>3</sup>/d.

Institūta kanalizācijas sistēma ir izveidota LLU Skrīveru zinātnes centra teritorijā. Visi notekūdeņi tiek sūknēti uz Institūta BIO 400 tipa notekūdeņu attīrīšanas iekārtām. Iekārtas ir izvietotas Daugavas krastā un attīrītie notekūdeņi tiek izlaisti Daugavā.

### **Zemes izmantošanas struktūra.**



Skrīveru novada kopējā platība ir 10543 ha. Zemes sadalījumā pa lietošanas veidiem vislielākās platības aizņem lauksaimniecībā izmantojamās zemes (4969,6 ha jeb 47,13%) un meži (4297,8 ha jeb 40,7%), apbūves un pagalmi aizņem 346,7 ha jeb 3,29%, ceļi – 304,5 ha jeb 2,88%, krūmāji – 94,9 ha jeb 0,9%, purvi – 4,3 ha jeb 0,04%, pārējās zemes – 190,1 ha jeb 1,8% no novada teritorijas kopplatības.

No lauksaimniecībā izmantojamām zemēm vislielāko īpatsvaru veido aramzeme, kas sastāda 3973,4 ha jeb 80% no visām lauksaimniecībā izmantojamām zemēm, otru procentuāli lielāko daļu – 12% (580ha) aizņem ganības, savukārt pļavas aizņem 344,3 ha (7%) , bet augļu dārzi – 71,9 ha (1%).

Saskaņā ar Zemes bilances datiem, Skrīveru novadā ir reģistrēti 1663 zemes īpašumi un lietojami ar kopējo platību 10543,3 ha.

Pavisam kopā Skrīveru novadā ir reģistrēti 399 īpašumi vai lietojami ar zemes kopplatību 5480,0 ha, kuru galvenā ekonomiskā darbība ir lauksaimniecība, tajā skaitā 222 zemnieku saimniecības (4460,9 ha) un 130 piemājas saimniecības (441,6 ha) un 47 pārējās lauksaimniecības zemes (578,4 ha).

Skrīveru novadā nav raksturīgas lielas saimniecības. Vidējais zemnieku saimniecības lielums ir 18.8 ha, bet piemājas saimniecības lielums – 3,16 ha.

Zemes sadalījums pa nekustāmā īpašuma lietošanas mērķu grupām Skrīveru novadā ir sekojošs:

- lauksaimniecība – 5995,3 ha,
- mežsaimniecība – 3893,6 ha,
- ūdenssaimniecība – 112,9 ha,
- vienģimenes un divģimeņu dzīvojamo ēku apbūves teritorijas – 251,7 ha,
- daudzdzīvokļu māju apbūves teritorijas – 29,0 ha,
- darījumu iestāžu un komerciāla rakstura apbūves teritorijas – 4,7 ha,
- sabiedriskas nozīmes objektu teritorijas – 27,5 ha,
- rūpniecības objektu teritorijas – 8,7 ha,
- satiksmes infrastruktūras objekti – 213,4 ha,
- inženiertehniskās apgādes tīkli un objekti – 2,9 ha,
- pārējie objekti – 3,6 ha.

### 2.3 Iedzīvotāji.

Skrīveru novada pašvaldība iedzīvotāju skaita ziņā ir trešā lielākā bijušā Aizkraukles rajonā. 2009. gadā novadā dzīvesvietu bija deklarējuši 4143 iedzīvotāji, iedzīvotāju blīvums ir 39,5cilv./km<sup>2</sup>. Visus pēdējos gadus novadā ir negatīvs iedzīvotāju dabiskais pieaugums. Pagājušā gadā dzimtsarakstu nodaļā reģistrēja 35 bērnu dzimšanas un 89 personu miršanas. Analizējot iedzīvotāju vecuma struktūru, redzams, ka 56,77% iedzīvotāju ir darbspējas vecumā.

.tabula

Iedzīvotāji pēc vecuma 2009. gadā.

Bērni (0-6 gadi)	253, t.sk.133 meitenes	6,11%
------------------	------------------------	-------

	120 zēni	
Skolēni (7-15 gadi)	341, t.sk. 181 meitenes 160 zēni	8,23%
Jaunieši (16-18 gadi)	205, t.sk. 108 jaunietes 97 jaunieši	4,95%
Darbspējas vecumā	2352, t.sk. 1174 sievietes 1178 vīrieši	56,77%
Pensijas vecuma	992, t.sk. 642 sievietes 350 vīrieši	23,94%

Pēc nacionālā sastāva Skrīveru iedzīvotāju skaits ir diezgan viendabīgs ar ievērojamu latviešu pārsvaru, t.i. 89% no iedzīvotāju kopskaita, 5,7% ir krievi, 1,3% baltkrievi, 1,1% ir poļi. No visiem novada iedzīvotājiem 171 ir nepilsonis, kas ir 4,1% no kopējā novada iedzīvotāju skaita.

Novadā izveidoti 5 ciemi: Skrīveri, Zemkopības institūts, Klidziņa, Līči un Ziedugravas. 69% iedzīvotāji dzīvo Skrīveru ciemā, 10%-Zemkopības institūta ciemā, 2%- Ziedugravu ciemā, 2%- Līču ciemā, 1%- Klidziņas ciemā un 16% - lauku viensētās.

#### **2.4 Skrīveru novada uzņēmumi.**

Skrīveru novadā ir reģistrētas 248 zemnieku saimniecības 5093,5 ha kopplatībā, 199 piemājas saimniecības 704,2 ha kopplatībā.

Novadā lielākie darba devēji:

- SIA „Skrīveru sēklkopības sabiedrība” (graudkopība, sēklkopība),
- LLU Skrīveru Zinātnes centrs (lauku izmēģinājumi, graudkopība, sēklkopība),
- SIA „Skrīveru saldumi” (ražo konfektes „Gotiņa”, produkciju arī eksportē),
- SIA „Skrīveru saimnieks”
- Pašvaldība un pašvaldības iestādes,
- Skrīveru sociālās aprūpes centrs „Ziedugravas”.

#### **Lielākās zemnieku saimniecības:**

- „Tiltnieki” un „Jaunkaktiņi” (dārzenkopība),
- „Palātas” (graudkopība, dārzenkopība),
- „Kalnāres” (augļkopība, stādu audzēšana),
- „Ragāres” (bioloģiskā lauksaimniecība, augļkopība, stādu audzēšana),
- „Veczemītāni” (lopkopība).

#### **Dabas objekti.**

Īpaši aizsargājamo dabas teritoriju kategorijas Latvijā nosaka 1993. gadā pieņemtais likums „Par īpaši aizsargājamām dabas teritorijām”. Likums nosaka šādas īpaši aizsargājamo dabas teritoriju kategorijas: dabas rezervāti, nacionālie parki, biosfēras rezervāti, dabas parki, dabas pieminekļi, dabas liegumi un aizsargājamie ainavu apvidi.

Skrīveru novadā atrodas šādas īpaši aizsargājamās dabas teritorijas, kuras no tām bieži apmeklē tūristi gan no Latvijas, gan ārvalstīm:

- Daugavas ieleja /Dabas parks/,
- Skrīveru dendrārijs /Dabas piemineklis/,
- Skrīveru svešzemju koku stādījumi /Dabas piemineklis/,
- Lielā susura liegums /Dabas liegums/ – vietējas nozīmes-,
- Ozolkalni (vientuļo bišu un kameņu atradne) /Dabas liegums/,
- Dižkoki /Dabas piemineklis/,
- Aizkraukles pilskalns /Valsts nozīmes arheoloģiskais piemineklis/.

## Transports

Skrīveru novadu šķērso Rietumu – Austrumu multimodālais transporta koridors, kas veido daudz plašāka reģiona galveno attīstības asi. Automaģistrāle Rīga – Zilupe – Maskava, un dzelzceļa līnija Rīga – Maskava ir galvenais tranzīta plūsmas ceļš visā reģionā.

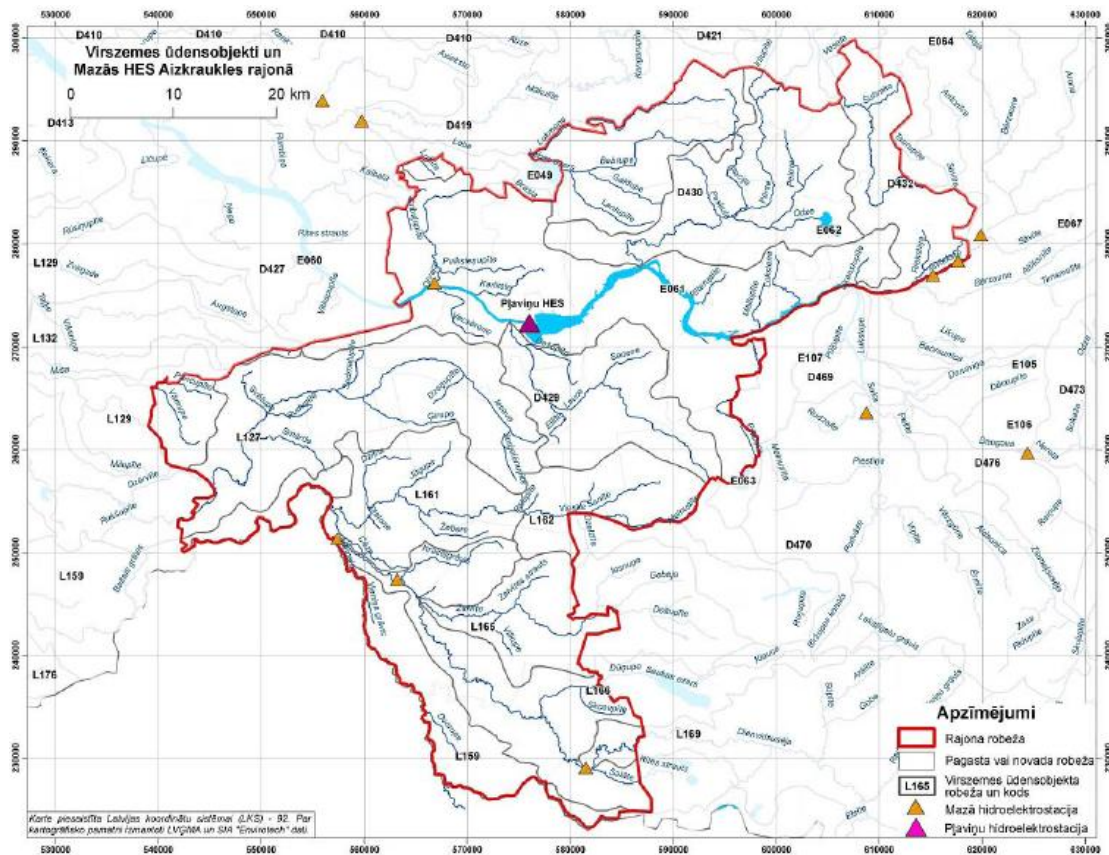
Novada teritoriju šķērso valsts galvenais ceļš A6 Rīga – Daugavpils – Krāslava – Baltkrievijas robeža (Pāternieki) un valsts pirmās šķiras autoceļš P32 Skrīveri – Līgatne. Novadā atrodas valsts otrās šķiras autoceļš V918 Zemkopības institūts – Skrīveri un V919 Pievadceļš Skrīveru stacijai. Visi minētie autoceļi ir asfaltēti. Skrīveru novada dome 2009./2010. Gada ziemas periodam (no 1.novembra līdz 31. martam ) ir noslēgusi līgumus par ceļu un ielu attīrīšanu no sniega ar SIA „Skrīveru saimnieks”, Andreja Upīša skrīveru vidusskolu un SIA „Danita”.

2009./2010. gada ziemas periodā SIA „Danita” (tel.29496799) attīra no sniega pašvaldības ceļus, bet ielas attīra Andreja Upīša Skrīveru vidusskola (tel. 28287781) no dzelzceļa pārbrauktuves ziemeļvirzienā, bet SIA „Skrīveru saimnieks”(tel.65197383) attīra ielas no dzelzceļa pārbrauktuves dienvidu virzienā.

Skrīveru novada pašvaldība attīrīšanu no sniega veic tikai uz pašvaldības ceļiem un ielām. Sniega attīrīšanu no personu īpašumā esošajiem piebraucamajiem ceļiem un servitūta ceļiem īpašniekiem un servitūta izmantotājiem ir jāveic personīgi.

Tas attiecas arī uz daudzdzīvojamu māju pagalmiem, laukumiem, piebraucamajiem ceļiem, no kuriem sniega attīrīšanu organizē māju apsaimniekotājs vai mājas vecākais.

### **2.4 Rūpnieciskie un lauksaimniecības objekti, dzelzceļa līnijas , galvenie autoceļi, ,maģistrālie gāzes vadi, hidroelektrostacijas ,un citi civilās aizsardzības sistēmai nozīmīgi objekti**



*Mazo hidroelektrostaciju ūdenskrātuvju raksturojums*

Nr. kartē	Nosaukums	Upe	Pagasts	Ekspluatācijā nodošanas gads	Ūdenskrātuve	Jauda, kW
1	Skrīveru dzimavas	Dīvaja	Skrīveru	2001.	atjaunota	75

att. nr.

## Gāzesvadi

Skrīveru novada teritoriju šķērso maģistrālais dabas gāzes vads Rīga – Daugavpils (izbūvēts 1987. gadā) un gāzes vada atzars uz Aizkraukles novadu ar spiedienu līdz 55 bar. (gāzes vada atrašanās vietu skatīt pielikumā nr. ). Skrīveru novadā dabas gāzi neizmanto. Gāzes novada teritoriju šķērso pa neapdzīvotu teritoriju gar Ogres novada robežu. Dabasgāze (pamatā – metāns 97% ) pa maģistrālajiem cauruļvadiem tiek transportēta saspīestā veidā, tā ir bezkrāsaina, bez smaržas, īpaši viegli uzliesmojoša, bet pievienojot odorantu, ir sajūtama sapuvušu sīpola smarža. Dabasgāzei izplatoties, lēni, normālā spiedienā un temperatūrā nav sagaidāma kaitīga iedarbība.

Dabasgāzes toksiska iedarbība iespējama caur elpošanas orgāniem pie augstas koncentrācijas, jo, ja cilvēki atrodas slēgtās telpās, pazemes būvēs un savlaicīgi nav konstatēta gāzes specifiskā smarža, samazināsies ielpojama skābekļa

daudzums un gāzei būs smacējoša iedarbība. Šajā gadījumā cilvēkiem var izpausties šādi simptomi:

- galvassāpes,
- vājums,
- līdzsvara traucējumi,
- vemšana.

Ja skābekļa gaisā ir ļoti maz, iespējama bezsamaņa un nāve.

Gadījumā, ja acīs vai uz ādas nokļuvusi koncentrēta gāzes strūkļa, kas var izraisīt apsaldējumus, nekavējoties nepieciešams skalot acis ar tīru vairākas minūtes vai ādu – ar lielu daudzumu tīra ūdens un meklēt medicīnisko palīdzību.

Iespējams gāzesvada plīsums, kam seko gāzes noplūde vidē.

Avārijas scenārijs ar vissmagākajām sekām var rasties, ja izveidojas sprādzienbīstama tvaiku koncentrācijas zona. Šajā gadījumā pat jebkurš neliels enerģijas avots šajā zonā var izraisīt sprādzienu. Iespējams arī gāzesvada plīsums ar tūlītēji sekojošu sprādzienu, kā rezultātā gāze izplūdis no visa vada šķērsriezuma ar pilnu darba spiedienu aptuveni 5 minūtes pēc sprādziena. Vēlāk spiediens sāks kristies un uz noslēgierīču aizvēršanas brīdi ( apmēram 10 minūtes ) nepārsniegs 5 -8 atm.

#### **Dzelzceļš.**

Skrīveru novada teritoriju šķērsro dzelzceļa līnija Rīga – Krustpils – Daugavpils, kas līdz Aizkraukles stacijai ir elektrificēta. Novada teritorijā atrodas dzelzceļa stacija „Skrīveri” un pietura „Dendrārijs”. Skrīveru novada teritorijā dzelzceļa līniju var šķērsot tikai pa vienu ar automātisko barjeru aprīkotā pārbrauktuvē. Pēc VAS „Latvijas Dzelzceļš” infrastruktūras pārvaldes sniegtās informācijas dzelzceļa iecirknī Rīga – Krustpils paredzēts:

- veikt otrā sliežu ceļa izbūvi iecirknī skrīveri – Krustpils,
- aprīkot iecirkni ar sakarsušo bukšu atklāšanas sistēmu,
- veikt vilcienu radiosakaru sistēmas modernizāciju – vienotās dzelzceļa mobilo komunikāciju GSM-R ieviešanu.

#### **Degvielas uzpildes stacija.**

Skrīveru novada teritorijā atrodas viena degvielas uzpildes stacija.

DUS „Skrīveri”, Virši – A, Zemkopības institūts 2a, Skrīveru novads, telefons – 65133662.

## **Autoceļi un tilti**

att.nr.



Skrīveru novadu šķērso divi lieli valsts nozīmes autoceļi:  
 Valsts galvenais autoceļš A6 Rīga – Daugavpils ar tiltu pār upi Dīvaļa, ceļa posma garums Skrīveru novadā 5km.  
 Pirmās šķiras autoceļš P32 Skrīveri – Līgatne ar tiltu pār upi Maizīti un upi Brasla, ceļa posma garums Skrīveru novadā 12 km.

### 3. Pašvaldības teritorijā iespējamie apdraudējumi :

#### 3.1.Dabas katastrofas

Ir noteikti kritēriji hidrometeoroloģiskajām parādībām, kuru raksturlielumu (iespējamā) sasnieguma gadījumā VUGD un LHMA caur plašsaziņas līdzekļiem (radio, TV) informē iedzīvotājus par dabas katastrofu draudiem. Nepieciešamās pamatdarbības pēc II un/vai III klases brīdinājuma saņemšanas detalizēti ir norādīti Skrīveru novada CA pasākumu plānā. Skrīveros ar augstāko varbūtību pēc ilggadējiem datiem iespējami:

- vētras (> 25 m/s) – rudenī; virpuļvētras – jūlijs-augusts;
- slapja sniega apledojums;
- augsta mežu ugunsbīstamība (3.-5.klases);
- ūdens līmeņa paaugstināšanās upju lejtecēs;
- Skrīveru novadā ir liels negaisa dienu skaits gadā, kur iespējami ugunsgrēki no zibens primārās (sekundārās) iedarbības mežos, kūdras purvos, ārējās tehnoloģiskajās iekārtās, celtnēs un būvēs.

### **3.1.1 Vētra, lietus gāzes, apledojums, putenis**

Iedzīvotājus, tautsaimniecības objektus var apdraudēt vētra ar vēja ātrumu 25 m/s un vairāk, kā rezultātā var radīt sakaru un elektrolīniju pārrāvumus, kontaktu un kabeļu bojājumus elektrovilcienu līnijās. Var tikt sagrautas vai bojātas dzīvojamās mājas un ražošanas ēkas, izraisītas transporta avārijas, mežu postījumi, autoceļu un ielu aizsprostojumi (nogāzti koki, konstrukcijas).

Nokrišņu daudzumu 50 mm 12 stundās un vairāk, var izsaukt ūdens līmeņa celšanos upēs, applūdinot zemākās vietas, māju pagrabus u.c..

Putenis un apledojums var izsaukt transporta kustības traucējumus, transporta avārijas, elektropārvades un sakaru līniju bojājumus, elektroenerģijas padeves pārtraukumus, mežu postījumus.

### **3.1.2 Plūdi**

Plūdi Skrīveru novadam nav izteikts apdraudējums. Pļaviņu hidro elektrostacijas (PHES) aizsprosta pārrāvuma gadījumā varētu applūst liela daļa no apdzīvotās vietas – „Klidziņa”.

### **3.1.3 Meža un purvu ugunsgrēki:**

- meža ugunsnedrošo laika posmu Skrīveru novada teritorijā katru gadu nosaka Valsts meža dienests Aizkraukles virsmežniecība ar rīkojumu. Meža ugunsnedrošais laika posms atkarīgs no meteoroloģiskajiem apstākļiem un ilgst no sniega nokušanas līdz rudens lietavām. Ugunsbīstamākās ir jaunaudzes un vidēja vecuma skujkoku audzes.

## **3.2. Tehnogēnas katastrofas**

Bīstamo vielu noplūde .

Kā vērā ņemams risks novada iedzīvotājiem, īpašumam, videi ir bīstamo kravu pārvaldījumi (tranzīts) novadā ar autotransportu un pa dzelzceļu.

Avārijas var notikt uz dzelzceļa, autoceļiem. Pēdējos gados pieaug dzelzceļa un autotransporta, t.sk. bīstamo kravu, kas rada draudus satiksmes dalībniekiem, iedzīvotājiem un videi.

Novadam cauri iet Rīgas- Daugavpils šoseja A6 un autoceļš A32 Skrīveri – Līgatne. Šajās šosejās iespējama bīstamo kravu autopārvadājumi.

VAS “Latvijas Dzelzceļš” Rīgas kravu pārvadājumu ekspluatācijas iecirkņa valdījumā esošo sliežu ceļu saimniecība un intensīvie kravu, t.sk. bīstamo, pārvadājumi pa dzelzceļu, dabas gāzes maģistrālie cauruļvadi visu šo tehnoloģisko struktūru tehniskā stāvokļa biežā neatbilstība, nepietiekoša tehniskā uzraudzība un normatīvo ekspluatācijas drošības prasību neievērošana nosaka relatīvi augstu avāriju risku

Avārijas gadījumā uz dzelzceļa, bīstamās zonas var rasties jebkurā vietā visa dzelzceļa maršruta garumā.

### **3.2.1 Radiācijas avārijas**

Latvijā, attiecīgi arī Skrīveru novadā, iespējamo radiācijas avāriju veidus var iedalīt :

kodolavārija - ar kodolreaktoru vai citu kodoldegvielas cikla uzņēmumu, kodoldegvielas transportēšanu vai glabāšanu saistīts gadījums, kura izraisītās sekas rada normatīvajos aktos noteikto jonizējošā starojuma dozas limitu darbiniekiem vai iedzīvotājiem (turpmāk - jonizējošā starojuma dozas limiti) pārsniegšanu un kaitējumu vai kaitējuma draudus neatkarīgi no aizsardzības pasākumiem kaitējuma samazināšanai (turpmāk - aizsardzības pasākumi);

avārija - ar lauksaimniecībai, rūpniecībai, medicīnai, zinātniskajai pētniecībai vai enerģijas ģenerēšanai kosmiskajos objektos paredzētu jonizējošā starojuma avotu izgatavošanu, lietošanu, glabāšanu, apglabāšanu vai transportēšanu saistīts gadījums, kura izraisītās sekas rada jonizējošā starojuma dozas limitu pārsniegšanu un kaitējumu vai kaitējuma draudus neatkarīgi no aizsardzības pasākumiem, vai jonizējošā starojuma līmenis pārsniedz 2003. gada 8. aprīļa Ministru kabineta noteikumus Nr. 152 „Prasības attiecībā uz sagatavotību radiācijas avārijai un rīcību šādas avārijas gadījumā ” 3.punktā noteiktos lielumus;

negadījums - radioaktīvo vielu noplūde vai izkliede, kas izraisa radioaktīvo piesārņojumu objektā, pārsniedzot normatīvajos aktos noteikto pieļaujamo radionuklīdu daudzumu, ko gada laikā drīkst izkliedēt vidē (turpmāk - ievērojama radioaktīvo vielu noplūde vai izkliede), bet nepārsniedzot šo noteikumu 3.punktā noteiktos lielumus;

incidents - ar radioaktīvo vielu noplūdi vai izkliedi saistīts gadījums, kas izraisa radioaktīvo piesārņojumu objektā, bet nerada ievērojamu radioaktīvo vielu noplūdi vai izkliedi

500 km rādiusā no Latvijas robežām darbojas 25 enerģētiskie KR (no tiem 8 RBMK – Černobiļas tipa), 1000 km rādiusā – 14 AES ar 34 enerģētiskajiem



kodolreaktoriem, kā arī 22 zinātniski – pētnieciskie reaktori, t.sk. apturētie reaktori Salaspils Kodolpētniecības centrā: IRT un RKS.

### Līdz 500 km un līdz 1000 km attālumos no valsts robežas esošie kodolobjekti

tabula. Nr.

Nr. p.k.	AES nosaukums	Attālums līdz Skrīveru novada robežai	Reaktoru skaits un tips	Kopējā elektriskā jauda /MW/
		Līdz 500 km		
1.	Loviisas AES – Somija	455	2-VVER	900
2.	Sosnovijbor AES – Krievija	420	4-RBMK	3700
3.	Oskarshammas AES – Zviedrija	470	3-BWP	2207
4.	Forsmarkas AES – Zviedrija	490	3-BWP	3095
5.	Smoļenskas AES – Krievija	450	3-RBMK	2775
6.	Olkiloito AES – Somija	330	2-BWR	1420

- Ignalīnas AES ir paredzēta apturēt 2010.gadā.

### Stabilā joda profilakse

Joda profilaksi veic īsi pirms iespējamās radioaktīvo vielu noplūdes vai izkliedes vidē no objekta vai tūlīt pēc tās, lai mazinātu jonizējošā starojuma kaitīgo ietekmi uz to iedzīvotāju veselību, kurus var apdraudēt radiācijas avārija, kā arī radiācijas avārija cietušo iedzīvotāju veselību. Joda preparātus (kālija jodīda tabletes, 5% kālija jodīda šķīdumu) lieto pēc Veselības ministrijas norādījuma saskaņā ar pievienoto joda preparātu lietošanas instrukciju un to organizē pašvaldība sadarbībā ar Nacionālo bruņoto spēku struktūrvienībām.

Aizkraukles rajonā nav speciāli izveidotu joda preparātu uzkrājumi.

### 3.2.2 Elektrotīklu bojājumi

Elektrotīklu bojājumi visbiežāk rodas dabas katastrofu rezultātā. Pastiprināta sniega krišanas, vēja, sala, rezultātā. Protams pastāv arī iespēja, ka notiekot tehnogēnai katastrofai tiek pārtraukta elektroenerģijas piegāde.

### **3.2.3 Avārijas siltumapgādes sistēmās**

Avārijas siltumapgādes sistēmās var pārtraukt ēku siltumapgādi. Bojājumi siltumtīklos var izraisīt apakšzemes inženierkomunikāciju applūšanu, ceļu un ielu izskalošanu, siltumapgādes tīklu, ēku siltumapgādes sistēmu un ūdensvada aizsalšanu. Elektropārvades līniju avāriju rezultātā var tikt pārtraukta siltumapgāde. Skrīveru novadā vienīgais siltuma piegādātājs ir SIA „Skrīveru saimnieks”. Par siltuma ražošanas avotu izmanto malku.

### **3.2.4 Avārijas ūdens apgādes un kanalizācijas sistēmās**

Avārijas ūdens apgādes sistēmās var notikt maģistrālo un sadales cauruļvadu bojājumu rezultātā, kas izsauc spiediena kritumu sistēmā, ceļu un ielu izskalošanu, pagrabu un pazemes telpu applūšanu. Kanalizācijas sistēma nodrošina notekūdeņu (fekāliju, saimniecisko, ražošanas, atmosfēras nokrišņu) pieņemšanu un novadīšanu, ieskaitot to bioloģisko attīrīšanu. Kanalizācijas pārplūdi var radīt aizsērējuši kolektori un notekūdeņu pārsūkņēšanas staciju darba pārtraukumi. Bīstama ir notekūdeņu iekļūšana tīrā ūdens cauruļvados dažādu avāriju rezultātā.

## **3.3.Sabiedriskās nekārtības ,terora akti, bruņoti konflikti**

### **3.3.1 sprādzienbīstamu priekšmetu (SBP) uziešana**

Apraksta apzinātās teritorijas, kurās atrodas vai iespējamās: munīcija (I un II Pasaules karu, esošās sprāgstvielu u.c. noliktavas un pirotehnisko izstrādājumu krājumus veikalos u.tml.).

Par SBP uzskatāmas arī ķīmiskās vielas (produkti) dažādu speciālo izstrādājumu sastāvā, piemēram, vairākkārtējie negadījumi ar izolējošo gāzmasku reģenerācijas patronām (PII – 4; PII – 7), to reaktīviem. Novērtējama atbilstība to pareizai uzglabāšanai un pieejamībai uzņēmumu noliktavās u.c.

SBP uzstādīšana sabiedriskās vietās, transporta līdzekļos u.c. vairumā gadījumu ir saistīta ar krimināliem mērķiem, retāk kā ļaunprātīga huligānisma izpausmes. Līdz ar speciālo sprāgstvielu un to ierosas līdzekļu pielietošanu, sprādziena efekti tiek panākti ar ķīmiskām vielām (produktiem), piemēram, izmantojot gaisa reģenerācijas patronas (PII-4, PII-5 u.c.) un pievienojot (ielejot tajās) pamatā organiskās vielas (naftas produktus u.c.). Notikušie negadījumi ar cilvēku upuriem apliecina šādu SBP iespējamus bīstamos

efektus. Kā raksturīgs, krimināli sodāms ļaunprātīga huligānisma nodarījums ir anonīms ziņojums, parasti pa tālruni (ATZ), par sprādzienbīstama priekšmeta uzstādīšanu iestādē (pamatā izglītības iestādēs), uzņēmumā vai dzīvojamā sektorā.

### **3.3.2 anonīmie ziņojumi par sprādzienbīstamu priekšmetu (SPB) uzstādīšanu vai reāli spridzināšanas draudi**

Pēdējos 10. gados VUGD ZRB Aizkraukles daļā sakaru punktā ir saņemti 2. ziņojumi par ēkā novietotiem SPB ēkās. Pirmajā gadījumā tika norādīta Pļaviņu vidusskola, otrajā gadījumā Aizkraukles 1. vidusskola. Abos gadījumos tika iesaistīta Valsts policija (VP) un sapieru vienība. Pēc ēku pārmeklēšanas SPB netika atrasts. Abos gadījumos tika noskaidrotas vainīgas personas, kuras izdarīja viltus zvanu.

Saņemot ziņas par SPB iespējamo atrašanos ēkā ir jāziņo VP, apdraudētajai iestādei jāievēro noteiktie drošības pasākumi un jāorganizē cilvēku evakuācija no apdraudētās zonas.

### **3.3.3 iespējamo terora aktu objekti**

Terora akti var būt vērsti pret cilvēkiem veicot ķīlnieku sagrābšanu, kā arī pret infrastruktūru. Terorisma dažāda veida un rakstura dēļ ir grūti paredzēt iespējamo seku ietekmi uz iedzīvotājiem, attiecīgo teritoriju un vidi. Lai sekmīgi cīnītos ar terorismu nepieciešama attiecīgu dienestu pastāvīga gatavība un cieša starptautiska sadarbība. Aizkraukles novadā bīstamākais objekts ir Pļaviņu HES.

Par iespējamāko terora akta objektu Aizkraukles novadā, kas var ietekmēt būtiski Skrīveru novada daļas teritoriju var uzskatīt „Pļaviņu HES”. Pļaviņu HES ir pēc uzstādītās jaudas lielākā hidroelektrostacija Latvijā un Baltijā, kā arī ierindojas starp lielākajām hidroelektrostacijām Ziemeļeiropā. Pļaviņu HES ir lielākais elektroenerģijas ražotājs Latvijā, savukārt Baltijas reģionā tai ir nozīmīga loma enerģosistēmas stabilitātes nodrošināšanai - elektrostacija kalpo kā viena no rezerves jaudām, kas avārijas gadījumā dažu minūšu laikā spēj uzsākt ražošanu un operatīvi kompensēt Baltijas reģiona lielākās ģenerējošās vienības - Ignalinas AES darbības daļēju vai pilnīgu apstāšanos. Atslēdzoties vienam no Ignalinas AES energobloka turboģeneratoriem, paredzēta automātiska piecu Pļaviņu HES hidroagregātu iedarbināšana, savukārt atslēdzoties visam energoblokam - paredzēta automātiska visu Pļaviņu HES hidroagregātu iedarbināšana.

Tehniskie dati:

- Jauda: 868,5 MW
- Kopējais hidroagregātu skaits: 10
- Hidroagregātu tips: "Francis" turbīnas
- Maksimālais kritums: 40 metri
- Ražošanas apjoms : 1,733 TWh
- Ūdenskrātuves tilpums: 500 miljoni kubikmetru

Nodarot kaitējumu šim objektam var tikt iedragāta Latvijas valsts energo apgāde. Kaskādes pārvaduma rezultāta rodas plūdu draudi HES leņķos, kā arī pastāv briesmas Ķeguma un Salaspils HESiem.

### **3.3.4 Sabiedriskās nekārtības**

Sabiedriskās nekārtības rodas atsevišķu iedzīvotāju grupu neapmierinātības rezultātā, protestējot pret valsts vai pašvaldību institūciju darbību vai bezdarbību, kā arī masu pasākumu organizēšanas laikā. Sabiedrisko nekārtību rezultātā var tikt nodarīts kaitējums cilvēku veselībai, izdemolētas valsts un pašvaldību iestādes, sabojāti transporta līdzekļi utt.. Līdz šim Skrīveru novadā šāds apdraudējums netika novērots.

### **3.3.5 nesankcionētas darbības ar bīstamām vielām**

Apskatāmi incidenti ar, piemēram, dzīvsudrabu, citām bīstamām vielām (bīstamiem atkritumiem), kas ir notikuši vai iespējami pašvaldībā.

Raksturīgs bīstamo ķīmisko vielu (BĶV) pielietojums ļaunprātīgos nolūkos ir, piemēram, dzīvsudraba (huligāniskiem mērķiem ir pielietoti arī etilmerkaptāns u.c.) izliešana masu pulcēšanās vietās, sabiedriskās iestādēs (skolās u.c.), arī dzīvojamo namu kāpņu telpās, transportlīdzekļos. Pie nesankcionētām darbībām ar BĶV attiecināmi arī:

- bīstamo ķīmisko vielu (produktu) transporta pārvadājumi, kuru gaitā netiek ievērotas noteiktās prasības;
- bīstamo ķīmisko vielu (produktu) izgāšana rajona mežos, citās nomaļās vietās;
- BĶV, kuru aprīte ir reglamentēta vai aizliegta tirdzniecība, glabāšanas, lietošana bez attiecīgām atļaujām.

## **3.4.epidēmijas ,epizootijas ,epifitotijas.**

Cilvēku infekcijas slimības, dzīvnieku infekcijas slimības un augu slimības. Par potenciāliem cilvēku masveida saslimšanas avotiem uzskatāmi pārtikas aprītē (t.sk. dzeramā ūdens piegādē) un sadzīves pakalpojumu sniegšanā iesaistītie sabiedriskās ēdināšanas uzņēmumi, pārtikas tirdzniecības ražošanas uzņēmumi, publiskās atpūtas vietas, t.sk. peldvietas.

Var prognozēt:

a) ar pārtiku un dzeramo ūdeni saistītās masveida infekcijas slimības (salmoneloze, šigeloze, kampilobakterioze, ešerihiozes, A hepatīts un citas enterovīrusu infekcijas, trihineloze u.c.), toksikoinfekcijas un saindēšanās;

b) ar vides faktoriem saistītos infekcijas slimību (leģioneloze, grauzēju un posmkāju pārnēsātās infekcijas slimības, epidēmiskais utu izsitumu tīfs u.c.) uzliesmojumus;

c) lielu gripas epidēmiju vai pandēmiju;

d) vakcīnregulējamo infekcijas slimību uzliesmojumus (masalas, poliomiēlīts u.c.);

e) bīstamo infekcijas slimību (mēris, holēra, tropu posmkāju pārnestie vīrusu hemorāģiskie drudži) ieviešanu.

Veselības ministrija un tās padotībā esošās iestādes organizē neatliekamos pretepidēmiskos pasākumus saskaņā ar Epidemioloģiskās drošības likuma, Ministru kabineta 1998.gada 21. jūlija noteikumu Nr. 257 "Medicīniski sanitāro pasākumu veikšanas kārtība bīstamu infekcijas slimību izplatības novēršanai", Ministru kabineta 2000.gada 26.septembra noteikumu Nr. 330 "Vakcinācijas noteikumi" u.c. normatīvo aktu prasībām.

Dzīvnieku masveida saslimšanu un bīstamu inficēšanos galvenokārt var izraisīt saindēta barība un saskare ar bīstamu slimību (cūku mēris, trakumsērga, mutes un nagu sērga u.c.) inficētiem dzīvniekiem vai inficētu dzīvnieku izcelsmes produkciju.

Epizootiju draudu vai uzliesmojuma gadījumā veic pasākumus ko paredz Ministru kabineta 2002.gada 19.marta noteikumi Nr. 127 "Epizootiju uzliesmojuma likvidēšanas un draudu novēršanas kārtība", prasībām.

Augu saslimstības iedala karantīnas un nekarantīnas slimībās. Pret karantīnas slimībām savlaicīgi tiek konstatēta infekcijas izraisītāja klātbūtne un tiek iznīcināti attiecīgie infekcijas perēkļi, kā aktuālākā var būt kartupeļu gaišā gredzenpuve.

Nekarantīnas slimības savlaicīgi tiek ierobežotas lietojot augu aizsardzības līdzekļus. Kā raksturīgākā Latvijā sastopama kartupeļu lakstu puve.

Vietējo pašvaldību kompetento speciālistu iespējamo situāciju veikts apraksts (prognoze, statistika, rīcība) konspektīvi iekļaujams šajā sadaļā par katru no saslimšanām, ar to augstāko varbūtību u.tml. Vienlaicīgi norādāmi arī pamatpasākumi šādās situācijās.

#### **4.minēto katastrofu iespējamās sekas.**

Dabas katastrofu iespējamās sekas Skrīveru novadā varētu būt lieli plūdi, kas paredzami vienu reizi 1000 gados, kad ūdens pieplūde Pļaviņu HES ir tik liela, ka pastāv reāli draudi aizsargdambja pārrāvumam. Lai rastu risinājumu šai problēmai tiek projektēta pārgāznes izbūve Pļaviņu HES. Iespējamie applūšanas draudi būtu PHES lejasdaļā dzīvojošajiem iedzīvotājiem, kas atrodas Daugavas ielejā.

Lielā dabas katastrofa var izvērsties vētras, orkāni, kad vēja ātrums pārsniedz 30 m/s. Šajos gadījumos var tikt paralizēta transporta kustība, Elektroapgāde valstiski svarīgiem objektiem, sakaru pārrāvumi, kas sekundāri var izsaukt cilvēku bojāeju, apdraudējumu, iedzīvotāju apgādes ar pirmās nepieciešamības precēm pārrāvumu. Elektrotīklu bojājumi apdraud ražojošo objektu, komunālo uzņēmumu, publisko tālruņu tīklu un mobilo sakaru operatoru normālu darbību, radio un

televīzijas translāciju. Tiek ierobežotas iedzīvotāju informēšanas iespējas. Elektrotīklu bojājumus var izsaukt vadu apledojušas, vēja iespaidā nogāzto koku uzkrišana uz elektropārvades līnijām, bojājumi transformatoru apakšstacijās, terora akti u.c..

Maģistrālo gāzes vadu avārijas var izsaukt meža un purva ugunsgrēkus. Avārijas gāzes apgādes sistēmās var izraisīt ugunsgrēkus, sprādzienus, ēku sagraušanu, kā rezultātā var iet bojā cilvēki.

Tehnogēnas katastrofas rajonā var izraisīt ķīmiski bīstamu vielu noplūdes, kuru rezultātā var iet bojā civilie iedzīvotāji, Lielas dzelzceļa autotransporta katastrofas ar lielu cietušo un bojāgājušo skaitu.

Saistībā ar to, ka Latvijas Valsts ietilpst NATO, Eiropas savienībā un veic misijas daudzās pasaules valstīs, kurās ir citi uzskati par demokrātiju, tad nav izslēgta iespēja atsevišķu terora aktu veikšanai Latvijas Valstī.

Avārijas energoapgādes sistēmās var izsaukt aukstā ūdens padeves traucējumus. Kanalizācijas sistēmas bojājumu gadījumos ar notekūdeņiem var applūst ielas un to posmi, pagrabtelpas. Ilgstošu applūšanu gadījumos, sevišķi siltā laikā, var rasties labvēlīgi apstākļi infekcijas slimību, vai pat var izveidoties epidēmijas perēkļi.

## **5. Civilās aizsardzības organizācija pašvaldībā**

Skrīveru novadā ir izveidota Civilās aizsardzības komisija un tā darbojas atbilstoši 2007.gada 8. maija Ministru kabineta noteikumiem Nr.303 "Pašvaldības civilās aizsardzības komisijas paraugnolikums. Komisijas sastāvu skatīt pielikumā nr. 3 iesaistīto institūciju pienākumus skatīt pielikumā nr. >>>

### **5.1 Civilās aizsardzības komisijas darbs pašvaldībā**

Par civilās aizsardzības uzdevumu izpildi Skrīveru novadā atbild pašvaldības vadītāja Gunta Lisenko, viņas vietnieks ir Zemgales reģiona brigādes Aizkraukles daļas inspektors Guntars Laukazīle.

Nemot vērā apdraudējumu, pašvaldība piedalās preventīvajos pasākumos novada administratīvajā teritorijā un sniedz atbalstu operatīvajiem un avārijas dienestiem reaģēšanas un seku likvidēšanas neatliekamo pasākumu veikšanā, organizē un veic iedzīvotāju apziņošanu katastrofu un to draudu gadījumā.

Pašvaldība organizē un veic iedzīvotāju evakuāciju no katastrofu skartajām teritorijām un nodrošina iedzīvotāju uzskaiti, pagaidu izmitināšanu, ēdināšanu, sociālo aprūpi un medicīnisko palīdzību.

Pašvaldība izstrādā papilduzdevumus komersantiem civilās aizsardzības plānu izstrādē.

Novada pašvaldība izveido civilās aizsardzības komisijas sastāvu, to ar attiecīgu rīkojumu apstiprina Skrīveru novada domes priekšsēdētāja, kas koordinē Civilās aizsardzības pasākumus katastrofās un to draudu gadījumā.

Zemgales reģiona brigādes Aizkraukles daļa vai savas kompetences ietvaros citu valsts pārvaldes iestāžu amatpersonas vada reaģēšanas un seku likvidēšanas neatliekamās pasākumus notikuma vietā, atkarībā no katastrofas veida.

## 6 Katastrofu pārvaldīšanā iesaistāmie resursi

### 6.1 Iesaistāmās institūcijas, to pienākumi, atbildīgās amatpersonas, tālrunu numuri, resursi.

6.1.1 Skrīveru novada civilās aizsardzības komisijas sastāvs, komisijas locekļu pienākumi;

Vārds, uzvārds, amats	Pienākumi	Telefons
<b>Gunta Lisenko</b> CAK priekšsēdētāja, Skrīveru novada domes priekšsēdētāja.	CA komisijas darba vadība. Apziņošana.	26524928
<b>Guntars Laukazīle</b> Komisijas priekšsēdētāja vietnieks, VUGD inspektors	Informācijas apmaiņa un apstrāde, avārijas un glābšanas darbi.	26655351
<b>Aivars Alekna</b> Sekretārs Darba aizsardzības speciālists.	CAK sekretārs	29209405
<b>Pēteris Jansons</b> Skrīveru sociālā aprūpes centra „Ziedugravas” direktors.	Iedzīvotāju evakuācijas un izvietošana. Sociālie jautājumi.	29294327
<b>Aigars Orups</b> Skrīveru novada izpilddirektors.	Materiāli tehniskā apgāde, sabiedriskās kārtības un drošības nodrošināšana,	26361451

<p><b>Juris Zirnis</b> SIA „Skrīveru saimnieks” Valdes priekšsēdētājs.</p>	<p>Avārijas un glābšanas darbi.</p>	<p>29419485</p>
<p>A/S „Sadales tīkli” Ziemeļaustrumu reģiona ekspluatācijas daļas Aizkraukles nodaļas pārstāvis</p>		

### **6.1.2 Valsts policija Aizkraukles novadā (Skrīveru novadā nav sava policijas iecirkņa, tuvākais Aizkraukles novadā).**

Likumā „Par Policiju ” ir noteiktas Valsts policijas uzdevumu:

Policijas uzdevumi ir:

- garantēt personu un sabiedrības drošību;
- novērst noziedzīgus nodarījumus un citus likumpārkāpumus;
- atklāt noziedzīgus nodarījumus, meklēt personas, kas izdarījušas noziedzīgus nodarījumus;
- likumā paredzētajā kārtībā sniegt palīdzību iestādēm, privātpersonām un personu apvienībām to tiesību aizsardzībā un ar likumu noteikto pienākumu realizācijā;
- savas kompetences ietvaros izpildīt administratīvos sodus un kriminālsodus.

Zemgales reģiona Aizkraukles iecirkņa policija katastrofu pārvaldīšanā veic šādus pienākumus:

- veic satiksmes regulēšanu un ierobežošanu;
- nodrošina kārtību un mantas apsardzi katastrofu skartajā zonā;
- iesaistās bruņotu konfliktu risināšanā;
- piedalās iedzīvotāju apziņošanā;

Zemgales reģiona Aizkraukles iecirknis policijas pārvalde atrodas Aizkrauklē, Bērzu ielā 3. Pārvaldes priekšnieks ir Ivars Zirnis, tālrunis 65102501, e- pasts [ivars.zirnis@aizkraukle.vp.gov.lv](mailto:ivars.zirnis@aizkraukle.vp.gov.lv).

### **6.1.3 A/S „Sadales tīkls” Ziemeļaustrumu reģions**

AS „Sadales tīkls” komercdarbības veids – elektroenerģijas ražošana un sadale. AS „Sadales tīkls” Ziemeļaustrumu reģiona Aizkraukles nodaļā darbojas 3. brigādes. Pieejamā tehnika:

- 2 traktorurbji;
- 2 traktori ar speciālo aprīkojumu;
- 4 brigādes automašīnas



Atbildīgā persona Aigars Zupa Aizkraukles nodaļas vadītājs, tel.65110530, mob.26177641. Remonta un celtniecības dienesta Centrālā reģiona vadītājs Edgars Bricis tel.64810306, mob. 26412723.

#### **6.1.4 Valsts vides dienesta**

Madonas reģionālā vides pārvalde saskaņā ar reglamentu ir LR Valsts vides dienesta struktūrvienība, kura atbilstoši savai kompetencei īsteno valsts vides aizsardzības politiku bijušajos Madonas, Alūksnes, Gulbenes un Aizkraukles rajonos.

Valsts vides dienests  
Madonas reģionālā vides pārvalde  
Blaumaņa iela 7  
Madona, LV - 4801

Aizkraukles un Skrīveru novados VVD pārstāv divi darbinieki:

- piesārņojuma kontroles daļas vadītājs Eduards Tumeļkāns un dabas aizsardzības vecākais inspektors Jurijs Keļmenis. Šiem darbiniekiem ir piesaistīta viena vieglā transporta vienība.

#### **6.1.5 Pārtikas un veterinārā dienests( PVD):**

Pārtikas aprites valsts uzraudzība ir viena no galvenajām PVD funkcijām, tāpēc, īstenojot principu „kontrolē no lauka līdz galdam”, PVD inspektori nodrošina regulāru normatīvo aktu prasību uzraudzību visos pārtikas aprites posmos – produktu ieguvē, ražošanā, tirdzniecībā un sabiedriskajā ēdināšanā.

Lai sakārtotu pārtikas nozari valstī, PVD ir apzinājis un reģistrējis visus pārtikas aprītē iesaistītos uzņēmumus, piešķirot katram uzņēmumam reģistrācijas numuru. Reģistrētie uzņēmumi ir apkopoti PVD uzraudzībai pakļauto uzņēmumu reģistrā un sabiedrībai pieejami. Uzņēmumi, kuri nav reģistrēti PVD, uzskatāmi par tādiem, kas veic nelegālu uzņēmējdarbību.

Veterinārie inspektori visos Latvijas reģionos kontrolē fermas, dzīvnieku novietnes, dzīvnieku pārvadātājus un dzīvnieku transportēšanas līdzekļus, veterinārās aptiekas, dzīvnieku barības un veterinārfarmaceutisko produktu ražošanu, tirdzniecību un pielietošanu, kā arī uzrauga veterinārārstu privātprakses.

Lai nepieciešamības gadījumā reaģētu uz signālu par sērgas jeb sevišķi bīstamo infekcijas slimību uzliesmojumiem, gatavas nekavējoties rīkoties ir pārvaldes operatīvās darba grupas. Veterinārie inspektori dara visu, lai slimība neizplatītos tālāk. Šeit īpaša nozīme ir dzīvnieku identifikācijai, jo tad, sērgu uzliesmojumu gadījumos, PVD inspektori var izsekot, kur šie dzīvnieki iepriekš atradušies un līdz ar to spēj analizēt risku, plānot un novērst slimības tālāku izplatīšanos. PVD izstrādā arī dzīvnieku infekcijas slimību uzraudzības un monitoringa programmas, koordinē to ieviešanu, apkopo un analizē rezultātus.

PVD Austrumzemgales pārvalde

Dace Lazdāne

Pārvaldes vadītāja

Adrese: Brīvības iela 88, Jēkabpils, LV-5201

Tālrunis: 652 35466, 652 31695

Fax: 652 31478

e-pasts: [Austrumzemgale@pvd.gov.lv](mailto:Austrumzemgale@pvd.gov.lv)

Filiāle Aizkrauklē - Spīdolās iela 11, Aizkraukle, LV-5101

Šī institūcijas uzdevumi katastrofas gadījumā ir :

- veikt pārtikas kontroli
- veikt dzīvnieku kontroli, vakcinēšanu
- dot norādījumus epizootiju un epifitotiju gadījumā

Skrīveru novadā pieejamais veterinārārsts Arvīds Liedskalniņš,  
telefons - 29713533

#### **6.1.6 Neatliekamās medicīnas palīdzības dienests**

Līdz ar brigāžu iekļaušanos valsts NMP dienestā, pakāpeniski izzūd līdzšinējās brigāžu ierobežojošās rajonu robežas. Tādējādi pastāvīgi tiks nodrošināts princips, ka uz izsaukuma vietu dodas tuvākā brigāde, ātrāk nonākot palīdzības sniegšanas vietā.

Visas brigādes pēc iekļaušanās valsts dienestā turpina darbu un, pēc izsaukuma saņemšanas, pie iedzīvotājiem dodas tie paši daudziem jau labi zināmie mediķi, kas pārzina savas teritorijas. Taču būtiski, ka dispečeriem savstarpēji sazinoties, turpmāk vajadzības gadījumā uz izsaukumiem palīgā var doties arī tuvākās kaimiņu novadu brigādes.

Vienotā valsts NMP dienesta darbības teritorijās tiek nostiprināts arī „brigāžu satikšanās un pacienta pārņemšanas” princips, lai nogādātu pacientu uz tālāku slimnīcu vajadzīgās palīdzības saņemšanai. Tas nozīmē, ka vietējā brigāde atbilstošos apstākļos nodod pacientu citai brigādei, pēc tam pati atgriežas savā pamatdarbības zonā un var operatīvi izbraukt uz nākamajiem izsaukumiem. Šis princips pielietojams arī, lai vajadzības gadījumā pacientam ceļā nodrošinātu augstāka līmeņa palīdzību, ārsta brigādei pārņemot pacientu no ārsta palīgu brigādes. Ja ir nepieciešamība, pretī vietējai brigādei, lai pārņemtu smagā stāvoklī esošus pacientus, brauc arī reanimācijas brigādes. Turklāt pacients tiek nogādāts viņa saslimšanai vai stāvoklim atbilstošākajā tuvākajā slimnīcā, kur palīdzību var sniegt nekavējoties.

NMP brigāžu operatīvais transports ir aprīkots ar specifisku medicīnisko aparatūru, kas līdzinās slimnīcu intensīvās terapijas palātai un mediķi ceļā uz slimnīcu var veiksmīgi stabilizēt pacienta veselības stāvokli. Turklāt, iekļaujot dienestā līdz šim pašvaldību pārziņā esošās NMP brigādes, tiek ļoti rūpīgi izvērtēts, kādā stāvoklī ir medicīniskais aprīkojums un novecojušā aparatūra pakāpeniski tiek atjaunota.

### **6.1.7 Zemessardzes 55. Aizkraukles bataljons**

55. Aizkraukles bataljons atrodas Spīdolas iela 20, Aizkraukle, tālrunis 65122214. Bataljona komandieris ir Uldis Albiņš, mobilais tālrunis 29122684, pieejamie resursi norādīti pielikumā nr. Šī struktūrvienība iekļaujas Latvijas valsts Zemessardzes dienestā un veic šādus pienākumus :

- 1) aizsargā valsts sauszemes teritoriju;
- 2) iesaista Latvijas pilsoņus valsts aizsardzības un sabiedriskās kārtības nodrošināšanā;
- 3) piedalās avārijas, ugunsdzēsības un glābšanas darbos un ārkārtējo situāciju izraisīto seku likvidēšanā;
- 4) pilda Nacionālo bruņoto spēku kaujas atbalsta un kaujas nodrošinājuma funkcijas;
- 5) sagatavo personālsastāvu dalībai starptautiskajās operācijās, kā arī citu Zemessardzes uzdevumu izpildei;
- 6) normatīvajos aktos noteiktajā kārtībā piedalās vispārējās drošības un sabiedriskās kārtības nodrošināšanā;
- 7) veic Nacionālo bruņoto spēku rezerves karavīru un rezervistu reģistrāciju, uzskaiti, iesaukšanu uz kārtējām vai pārbaudes militārajām mācībām un iesaukšanu aktīvajā dienestā mobilizācijas izsludināšanas gadījumā;
- 8) iznīcina sprādzienbīstamus priekšmetus;
- 9) nodrošina Nacionālo bruņoto spēku komandiera noteiktu nacionālajai drošībai svarīgu valsts objektu aizsardzību (apsardzību);
- 10) piedalās starptautiskajās operācijās likumos un starptautiskajos līgumos noteiktajā kārtībā.

### **6.1.8 VAS „Latvijas autoceļu uzturētājs”**

VAS "Latvijas autoceļu uzturētājs" pamatdarbības veids ir valsts autoceļu un ar tiem saistīto inženierbūvju uzturēšana, būvniecība un remonts. VAS Aizkraukles ceļu rajona direktors ir Boriss Davidovs. Administrācijas telpas Jaunceltnes ielā 5, Aizkrauklē, tālrunis 65128235, e- pasts aizkraukle @lau.lv LV-5101.

#### 6.1.9 Skrīveru novadā pieejamie tehnikas resursi ( arī cilvēku evakuācijai).

<b>Transporta līdzeklis</b>	<b>Stāvvietā</b>	<b>Atbildīgā persona</b>
Ford Transit HC5860 16vietas	Stacijas laukums – 1, Skrīveri.	Jānis Babris
Mercedes-Benz 0303 FG 5667 42 vietas	Andreja Upīša iela – 1, Skrīveri.	Jānis Babris
Ford Transit HH 9330 8 vietas	„Ziedugravas”, Ziedugravas	Andis Kārkliņš
VW Transporter EZ 7086 Ar kravas kasti	Ziedugravas”, Ziedugravas	Andis Kārkliņš
Ford Transit ES 683 8 vietas	Ošu iela – 1, Skrīveri.	Normunds Krievāns
GAZ 5312 CZ8928 Asenizācijas automašīna	Daugavas iela – 37, Skrīveri.	Juris Zirnis
Traktors MTZ 82 L T6104LP	Daugavas iela – 37, Skrīveri.	Juris Zirnis
Traktors MTZ 80 T9860LB	Daugavas iela – 37, Skrīveri.	Juris Zirnis
Traktors T- 40 T9861LB	Daugavas iela – 37, Skrīveri.	Juris Zirnis

## 7 Katastrofu pārvaldīšanas organizēšana

### 7.1 Sakaru nodrošinājums, apziņošana, sabiedrības informēšana

### **Sakaru nodrošinājums.**

Ikdienā un pastiprinātā režīmā sakaru nodrošinājums starp vadību un dažādiem dienestiem notiek ar fiksētajiem un mobilajiem tālruņiem, bet operatīvajiem dienestiem iespējama darbošanās ar radiosakariem dažādās frekvencēs. Aizkraukles daļai ir pieejamas pārnēsājamās un stacionārās rācijas „Motorolla”.

### **Apziņošana.**

VUGD Aizkraukles daļai ir izstrādātas divas shēmas, kas tiek izmantotas personālsastāva apziņošanai. Vadoties no radušās situācijas tiek paredzēti vairāki apziņošanas veidi.

### **Sabiedrības informēšana.**

Skrīveru novadā nav reģionālo radio un televīziju, kuras varētu operatīvi izplatīt informāciju.

Iedzīvotāju informēšanai var tikt izmantotas mobilās informēšanas vienības, iesaistīti Valsts policijas un Zemessardzes darbinieki.

Skrīveru novada pašvaldība reizi mēnesī izdod vietējo avīzi „Skrīveru vārds”, kā arī var pasūtīt vai nopirkt tirdzniecības vietās laikrakstu „Staburags”, kuram ir izveidota arī elektroniskā versija. To var uzskatīt arī par elektronisko sabiedriskās saziņas līdzekli. Protams novadā ir iespēja izmantot arī Latvijā populārākos masu saziņas līdzekļus.

## **7.2 Iedzīvotāju evakuācija**

Pirms uzsākt iedzīvotāju evakuāciju tiek apzinātas iespējamās izmitināšanas vietas. Tiek uzskaitīti apdraudētie cilvēki un mājlopi, kurus nepieciešams evakuēt no apdraudētās vietas. Transports tiek organizēts no tuvākās transporta atrašanās vietas. Paralēli evakuācijai tiek risināts arī jautājums par cilvēku ēdināšanu. Ir apzinātas izmitināšanas telpas Skrīveru novadā.

- Sociālās aprūpes centrs Ziedugravas – var uzņemt un paēdināt papildus esošajiem iemītniekiem līdz 25 cilvēkus,
- Andreja Upīša Skrīveru internāts - var izmitināt līdz        cilvēkus, nepieciešamības gadījumā arī paēdināt.

Iedzīvotāju pulcēšanās vieta Skrīveru Andreja Upīša vidusskolas sporta laukums (stacijas laukums – 1, Skrīveri).

### **7.2.1 Individuālie aizsardzības līdzekļi Skrīveru novadā**

VUGD Aizkraukles daļas rīcībā nav rezerves IAL, kas paredzēti iedzīvotājiem. Daži komersanti ir darbiniekus nodrošinājuši ar IAL darbiniekus, kurus paredzēts iesaistīt avāriju seku likvidēšanā. Sejas maskas ar divu veidu filtriem ir Aizkraukles policijas iecirkņa rīcībā. Arī Skrīveru novada pašvaldībai nav IAL, kas paredzēti iedzīvotājiem.

### **7.2.2 Kultūras vērtību aizsardzība vai evakuācija**

Skrīveru novadā ir šādi kultūras objekti:

Rakstnieka Andreja Upīša memoriālmāja - muzejs, adrese Daugavas iela – 58, Skrīveri, Skrīveru novads. Skrīveru novada kultūras centrā atrodas divas bibliotēkas ar plašu grāmatu klāstu – Skrīveru novada A.Upīša bibliotēka un Skrīveru novada bērnu bibliotēka, adrese – Andreja Upīša iela – 1, Skrīveri, Skrīveru novads.

Kā iespējamākais šo iestāžu apdraudējums ir dabas katastrofas. Iepriekš minētās iestādes neatrodas plūdu skartajās teritorijās. Pārējās dabas katastrofas tieši neapdraud kultūras vērtības un neprasa to evakuāciju. Taču ir nepieciešams izvērtēt objektu iespējamo „iekonservēšanu”, kā arī sagatavot scenāriju kultūras vērtību evakuācijai. Līdz šim šāds pasākums netika apsvērts. Objektu apsardzi nepieciešamības gadījumā varētu pārņemt Aizkraukles zemessardzes 55. bataljona personālsastāvs.

### **7.2.3 Valstisko svarīgo objektu apsardze**

Skrīveru novadā ir neatrodas neviens valstiski svarīgs objekts

### **7.2.4 Mājdzīvnieku aizsardzība**

Par mājdzīvnieku aizsardzību atbild to īpašnieks. Saņemot informāciju par infekciju un dažādu sērgu izplatību, kas var skart mājdzīvniekus īpašniekam ir jāveic aizsardzības pasākumi. Iespējamākās dzīvnieku slimība:

- klasiskais cūku mēris;
- putnu gripa;
- mutes un nagu sērga;

Mājdzīvnieku veselību un labturību uzrauga Pārtikas un veterinārā dienesta darbinieki. Šis dienests veic šādas funkcijas attiecībā uz mājdzīvniekiem:

- dzīvnieku infekcijas slimību profilakse un apkarošana
- dzīvnieku aizsardzība un labturība
- veterināro zāļu aprīte
- dzīvnieku barības un barības piedevu aprītē, dzīvnieku ēdināšanā
- dzīvnieku izcelsmes pārtikā neizmantojamo produktu aprīte atbilstoši kompetences sfēru sadalei
- dzīvnieku identifikācija un reģistrēšana, ganāmpulku un novietņu reģistrēšana, dzīvnieku pārvietošana
- svaigpiena ieguves un pirmapstrādes higiēna

Dzīvnieku evakuāciju organizē PVD. Mājdzīvnieku regulāru uzraudzību un vakcinēšanu veic vetārsts Arvīds Liedskalniņš.

### **7.3 Avārijas izraisītā vides piesārņojuma ierobežošana un sanācijas pasākumi**

Saskaņā ar Skrīveru novada Civilās aizsardzības komisijas nolikumu, Vides ministrijas pārvaldībā esošais Vides valsts dienests veic vides piesārņojuma ierobežošanas un sanācijas pasākumus un kontrolē to izpildi. Skrīveru novadā tās filiāles nav, tuvākā ir Aizkraukles novadā.

Atbilstoši normatīvo dokumentu prasībām tiek veikti pasākumi:

- izlijušās naftas un naftas produktu izplatības areāla ierobežošana;
- vidē nonākušā piesārņojuma savākšana (atsūknēšana);
- operatīva vidē nonākušā piesārņojuma apjoma izvērtēšana;
- grunts, pazemes un virszemes ūdeņu sanācija;
- ar naftas un naftas produktiem piesārņotās grunts sanācija (**in situ, ex situ**) vai ekskavācija un nodošana utilizācijai;
- naftas un naftas produktu un ūdens emulsijas atsūknēšana un nogādāšana utilizācijai;
- naftas un naftas produktu atkritumu savākšana un nodošana utilizācijai;
- citu bīstamo atkritumu savākšana un nodošana utilizācijai vai apglabāšanai.

**In situ** tehnoloģijas:

- naftas un naftas produktu piesārņojuma dabiskās pašattīrīšanās stimulēšana;
- mikrobioloģiskā attīrīšana;
- grunts skalošana;
- grunts ventilēšana;
- piesārņojuma radīto tvaiku atsūknēšana.

**Ex situ** tehnoloģijas:

- grunts attīrīšanas poligona ar nepieciešamo aprīkojumu izbūve (pagaidu vai pastāvīgā);

- piesārņotās grunts izņemšana un ievietošana deponēšanas poligonā tālākai attīrīšanai;
- dabiskās pašattīrīšanās stimulēšana apstrādājot grunti ar mikrobioloģiskajiem preparātiem un bagātinot ar skābekli.

Var tikt veikta:

- pazemes ūdeņu sanācija;
- virszemes ūdeņu sanācija.

Pēc Daugavas piesārņojuma ar dīzeļdegvielu 2007. gada pavasarī VUGD Aizkraukles brigāde ir nodrošināta ar motorlaivu un bonām 120m.

#### **7.4 Pārtikas un dzeramā ūdens (tai skaitā no artēziskajiem dziļurbumiem) apgāde katastrofas gadījumā**

Alternatīvā ūdensapgādes nodrošināšanā pārtraukumu vai avārijas gadījumā tiks piesaistīta SIA „Skrīveru saimnieks”. Ir iespēja piesaistīt arī privāto autocisternu, kura pārvadā pienu uz Rīgas piena kombinātu. Informācija par Skrīveru novadā esošajām artēziskajām akām apkopota [pielikumā nr.](#) Dzeramā ūdens apgāde notiks ņemot vērā katastrofas skarto teritoriju. Ūdens apgāde tiks nodrošināta no tuvākās ūdens ņemšanas vietas ar tuvāk pieejamo transportlīdzekli.

Par pārtikas nodrošināšanu katastrofas gadījumā nav noslēgts neviens sadarbības līgums. Taču līdz šim šī jautājuma risināšana nav bijusi problemātiski. Skrīveru novadā atrodas Skrīveru sociālais aprūpes centrs „Ziedugravas”, kur iespējams izmitināt un paēdināt līdz 30 cilvēku nekavējoties. Notiek mutiska vienošanās par pakalpojuma izmantošanu vajadzības gadījumā.

Dzeramā ūdens un pārtikas izdales punkti tiks izvietoti ņemot vērā radušos situāciju, piebraukšanas ceļus un cilvēku izvietojumu.

Elektroģenerātoru izvietojums Skrīveru novadā

tab.nr.

Pašvaldība	Jauda
Sociālais aprūpes centrs „Ziedugravas”.	elektroģeneratori: 5 kW; (2gb.), darbināmi ar benzīnu.

#### **7.5 Atkritumu apsaimniekošana**

Skrīveru novadā darbojas 2. atkritumu apsaimniekošanas firmas :

- 1) SIA „L&T” Vietalvas iela 5 , Rīga, t. 67111001.
- 2) SIA "Komunālo uzņēmumu kombināts", Jaunceltnes ielā 9, tālrunis 5122266



Baterijas iespējams nodod blakus esošā Aizkraukles novadā Gaismas ielā 22 un Skolas ielā 6. Mobilos telefonus iespējams nodod Aizkrauklē, Lāčplēša ielā 2a un Lāčplēša ielā 6. Elektropreces un dienasgaismas spuldzes pieņemšanas punkti atrodas Aizkrauklē Niedrītes ielā 1 un Jaunceltnes ielā 9.

### 7.6 Iedzīvotāju izglītošana civilajā aizsardzībā

VUGD Aizkraukles daļas Pārbaudāmo objektu sarakstā ir iekļauti 54 iestādes un 38 komersanti, kuriem jāizstrādā civilās aizsardzības plāns.

Atbilstoši 2008. gada 22. septembra ministru kabineta noteikumiem Nr.772 „Noteikumi par civilās aizsardzības mācību veidiem un organizēšanas kārtību” šiem objektiem arī jāveic savu darbinieku izglītošana civilās aizsardzības jomā. Līdz šim Aizkraukles brigāde nav organizējusi civilās aizsardzības mācības.

## 8. Preventīvie, gatavības, reaģēšanas un seku likvidēšanas neatliekamie pasākumi.

Plūdi.

### Preventīvie pasākumi.

Nr. p.k	Nosaukums	Izpildes termiņš	Par izpildi atbildīgā institūcija	Izpildītāji
1.	Metroloģiskās, sinoptiskās hidroloģiskās informācijas saņemšana un analīze	Pastāvīgi	VHMP	Latvijas Vides un ģeoloģijas aģentūra
3.	Operatīvo dienestu un attiecīgu struktūrvienību informēšana	30 min.	VUGD ZRB Aizkraukles daļa	VUGD ZRB Aizkraukles daļas SP
5.	Skrīveru novada CAK vadītāja informēšana	1 reizi dienā	VUGD ZRB Aizkraukles daļa	VUGD Aizkraukles brigādes SP
6.	Iedzīvotāju, kuri dzīvo iespējamā applūdis zonā, brīdināšana par plūdu draudiem un iespējamo evakuāciju	12 stundas	VUGD Aizkraukles daļas, policijas, pašvaldības pārstāvji	VUGD Aizkraukles daļas personāls
7.	Pasākumu precizēšana par iedzīvotāju	12 stundas	Skrīveru novada CAK	VP

	un materiālo vērtību evakuācijas veikšanu, izvietošanu un īpašuma apsardzi			Aizkraukles iecirkņa PP, ZS 55 kājnieku bataljons
8.	Iedzīvotāju, mājlopu un materiālo vērtību evakuācija no iespējamās applūdes zonas	24 stundas	Skrīveru novada CAK, Vides valsts dienesta Madonas reģionālās vides pārvalde	VP Aizkraukles iecirkņa PP, ZS 55 kājnieku bataljons

### Gatavības, reaģēšanas un seku likvidēšanas neatliekamie pasākumi.

Nr.p. k	Nosaukums	Izpildes termiņš	Par izpildi atbildīgā institūcija	Izpildītāji
1	2	3	4	5
1.	Informācijas nodošana operatīvajiem dienestam par ūdens līmeņiem un ledus kustību upēs	Pastāvīgi	VUGD Aizkraukles daļas, Pašvaldība	VUGD ZRB Aizkraukles daļas SP, Pašvaldība
2.	Skrīveru novada CAK vadītāja informēšana	1 stunda	VUGD Aizkraukles daļa	VUGD Aizkraukles brigādes SP
3.	Nacionālo bruņoto spēku resursu iesaistīšana ledus spridzināšanā (vajadzības gadījumā)	6 – 8 stundas	Skrīveru novada CAK ZS 55 kājnieku bataljons	VUGD ZRB Aizkraukles daļas SP ZS 55 kājnieku bataljons
7.	Darbības atjaunošana enerģētikas un komunālajos uzņēmumos (ja nepieciešams)	2 – 4 dienas	AS „Sadales tīkls” Ziemeļaustrumu reģiona pārvalde	AS „Sadales tīkls” Ziemeļaustrumu reģiona pārvalde
8.	Sociālās palīdzības sniegšana cietušajiem	1 nedēļa	Skrīveru novada CAK, sociālais dienests	Skrīveru novada CAK,
9.	Seku likvidēšanas neatliekamo pasākumu organizēšana un veikšana	Pastāvīgi	Skrīveru novada CAK Iesaistītās institūcijas un dienesti	VUGD Aizkraukles daļa, pašvaldība, piesaistītie dienesti
10.	Neatliekamās un specializētās neatliekamās medicīniskās palīdzības sniegšana. Pretepidemioloģiskie pasākumi	Pastāvīgi	Aizkraukles aprūpes slimnīca, Valsts aģentūra "Latvijas infektoloģijas centrs"	Aizkraukles NAS, Valsts aģentūra "Latvijas infektoloģijas centrs"

11.	Informācijas apkopošana par plūdu rezultātā radītajiem zaudējumiem	1 mēnesis	Skrīveru novada CAK	Skrīveru novada CAK,
-----	--	-----------	---------------------	----------------------

## Vētra, lietus gāzes, snigšana, apledojums, sniega sanesumi

### Preventīvie pasākumi

Nr .p. k	Nosaukums	Izpildes termiņš	Par izpildi atbildīgā institūcija	Izpildītāji
1	2	3	4	5
1.	Operatīvās informācijas nodošana VUGD Aizkraukles daļai par meteoroloģiskajām parādībām	Pastāvīgi	Latvijas Hidrometeoroloģijas aģentūra, VUGD sakaru punkts	Latvijas Hidrometeoroloģijas aģentūra
2.	Iedzīvotāju informēšana par iespējamiem katastrofas draudiem	No 0,5 līdz 6 stundām	VUGD Aizkraukles daļa	VUGD Aizkraukles brigāde Radio SWH, Radio 1,
3.	Attiecīgu avārijas brigāžu un iesaistāmo dienestu brīdināšana par gatavību avārijas darbu veikšanai	2 stundas	VUGD Aizkraukles daļa Radio SWH, Radio 1,	VUGD Aizkraukles daļa
4.	Sagatavošanās neatliekamās medicīniskās palīdzības sniegšanai	Pastāvīgi	Aizkraukles novada aprūpes slimnīca	Aizkraukles novada aprūpes slimnīca
5.	Skrīveru novada CAK priekšsēdētāja informēšana	2 stundas	VUGD Aizkraukles novada CAK	VUGD Aizkraukles daļa SP
6.	VUGD Aizkraukles daļas personāla sastāva informēšana	2 stundas	VUGD Aizkraukles daļa	VUGD Aizkraukles brigādes SP
7.	VUGD Aizkraukles daļa rezerves tehnikas un aprīkojuma ieslēgšana kaujas aprēķinā.	2 stundas	VUGD Aizkraukles daļa	VUGD Aizkraukles daļa SP

### Gatavības, reaģēšanas un seku likvidēšanas neatliekamie pasākumi

Nr .p. k	Nosaukums	Izpildes termiņš	Par izpildi atbildīgā institūcija	Izpildītāji
1.	Operatīvās informācijas nodošana VUGD Aizkraukles daļai par meteoroloģiskajām parādībām	Pastāvīgi	Latvijas Hidrometeoroloģijas aģentūra, VUGD sakaru punkts	Latvijas Hidrometeoroloģijas aģentūra

2.	Skrīveru novada CAK sēdes organizēšana	2 stundas	CAK vadītājs	CAK vadītājs
3.	Seku likvidēšanas neatliekamo pasākumu veikšanai.	Pastāvīgi	VUGD Aizkraukles daļa, iesaistītās institūcijas, avārijas brigādes un dienesti	VUGD Aizkraukles daļa, iesaistītās institūcijas, avārijas brigādes un dienesti
4.	Citu avārijas dienestu iesaistīšana	2 stundas	VUGD Aizkraukles daļa, pašvaldība	VUGD Aizkraukles daļa, pašvaldība
5.	Pirmās, neatliekamās un specializētās neatliekamās medicīniskās palīdzības sniegšana cietušajiem	Pastāvīgi	Aizkraukles aprūpes slimnīca,	Aizkraukles rajona centrālā slimnīca, pašvaldības
6.	Sociālās palīdzības sniegšana cietušajiem	1 nedēļa	Skrīveru novada CAK	Pašvaldība
7.	Informācijas par radītajiem zaudējumiem apkopošana	1 mēnesis	Pašvaldības	Skrīveru novada CAK

### Zemestrīces.

#### Preventīvie pasākumi.

Nr.p. k.	Nosaukums	Izpildes termiņš	Par izpildi atbildīgā institūcija	Izpildītāji
1	2	3	4	5
1.	Informācijas saņemšana par iespējamo zemestrīci	patstāvīgi	VUGD VHMA	VUGD Aizkraukles daļa
2.	Iedzīvotāju informēšana par iespējamajiem draudiem un rīcību	3 stundas	VUGD, Radio SWH, Radio 1, Aizkraukles televīzija	VUGD Aizkraukles daļa Radio SWH, Radio 1,
3.	Skrīveru novada CAK priekšsēdētāju informē par iespējamajiem draudiem	2 stundas	VUGD	VUGD Aizkraukles daļa
4.	Operatīvo un avārijas brigāžu	30 min.	Skrīveru novada CAK, VUGD	Pašvaldība, VUGD

	brīdināšana par iespējamajiem draudiem un rīcību			Aizkraukles daļa
6.	Iedzīvotāju apziņošana un brīdināšana par evakuācijas gatavību no bīstamās zonas, kur iespējama indīgu vielu noplūde zemestrīces gadījumā	2 stundas	VUGD Radio SWH, Radio 1,	VUGD Aizkraukles daļa Radio SWH, Radio 1.

### Gatavības, reaģēšanas un seku likvidēšanas neatliekamie pasākumi

Nr.p. k	Nosaukums	Izpildes termiņš	Par izpildi atbildīgā institūcija	Izpildītāji
1	2	3	4	5
1.	Informācijas saņemšana, apstrādāšana, glābšanas dienestu, operatīvo dienestu un pašvaldību informēšana.	10 min.	Skrīveru novada CAK, VUGD	Pašvaldības, VUGD Aizkraukles brigāde
3.	Situācijas apzināšana, novērtēšana un nepieciešamo papildus resursu noteikšana.	2 stundas	Skrīveru novada CAK	Pašvaldība
4.	Iedzīvotāju informēšana par situāciju un veicamajiem pasākumiem.	2 stundas	VUGD, Radio SWH, Radio 1,	Aizkraukles daļa, Radio SWH, Radio 1,
5.	Neatliekamo pasākumu organizēšana un veikšana.	4 stundas	Skrīveru novada CAK, Iesaistītās institūcijas	Pašvaldība
6.	Skrīveru novada CAK apziņošana un sasaukšana		Skrīveru novada CAK	Pašvaldība
7.	Valsts policijas un zemessardzes spēku iesaistīšana kārtības uzturēšana.	Pastāvīgi		
8.	Pirmās palīdzības sniegšana, cietušo šķirošana	Stundas laikā pēc zemestrīces beigām	Aizkraukles NAS, NMPD	Aizkraukles NAS
9.	Psiholoģiskās palīdzības sniegšana iedzīvotājiem.	24 h pēc zemestrīces beigām	Aizkraukles NAS, NMPD	Aizkraukles NAS
10.	Cietušo reģistrēšana un bojā gājušo identifikācija.	Stundas laikā pēc zemestrīces beigām	VP	VP Zemgales reģiona pārvaldes Aizkraukles iecirknis
11.	Cilvēku evakuācija, izmitināšana, aprūpe, īpašuma apsardze.	12 h pēc zemestrīces beigām	VP, ZS	Aizkraukles RPP, ZS 55 bataljons
12.	Pretepidēmijas un sanitāri higiēnisko	12 h pēc	Skrīveru novada CAK,	Infektoloģijas

	pasākumu veikšana evakuēto un pārvietoto iedzīvotāju vidū un katastrofas zonā.	zemestrīces beigām	iesaistītās institūcijas	centrs, Skrīveru novada ģimenes ārsti
13.	Zemestrīces seku nodarīto zaudējumu novērtēšana un lēmuma pieņemšana par palīdzības sniegšanu iedzīvotājiem (finansiālas, materiālas)	24 pēc zemestrīces beigām	Skrīveru CAK, Latvijas republikas institūcijas	Skrīveru CAK
14.	Iedzīvotāju informēšana par epidemioloģisko situāciju un izglītošana infekcijas slimību profilakses jautājumos	24 pēc zemestrīces beigām	Infektoloģijas centrs, Skrīveru novada ģimenes ārsti	Infektoloģijas centrs, Skrīveru novada ģimenes ārsti

### Mežu un purvu ugunsgrēki.

#### Preventīvie pasākumi.

Nr ·P. k	Nosaukums	Izpildes termiņš	Par izpildi atbildīgā institūcija	Izpildītāji
1.	1.1. Mežu ugunsnedrošā laika posma noteikšana	Katru gadu līdz 15.aprīlim	VMD	AS „Latvijas valsts meži”
	1.2. Mežu novērošana no uguns novērošanas torņiem	Katru gadu no 15.aprīļa	VMD	AS „Latvijas valsts meži” Vidusdaugavas mežsaimniecība
2.	Noteikto ierobežojumu ievērošanas kontrole mežos ugunsnedrošajā laika posmā	Katru gadu no 15.aprīļa	VMD	AS „Latvijas valsts meži” Vidusdaugavas mežsaimniecība
3.	Sakaru uzturēšana ar Valsts meža dienesta atbildīgām personām	Pastāvīgi	VUGD Aizkraukles daļa	VUGD daļas brigādes SP
4.	Skrīveru novada CAK informēšana par gatavību mežu ugunsgrēku dzēšanai	Katru gadu līdz 15.aprīlim	VUGD Aizkraukles brigāde Sēlijas virsmežniecība	Sēlijas virsmežniecība VUGD Aizkraukles daļa
5.	VUGD Aizkraukles daļa struktūrvienību gatavības nodrošināšana iesaistīties mežu dzēšanas darbos pēc Sēlijas virsmežniecības pieprasījuma saskaņā	Katru gadu līdz 15.aprīlim	VUGD Aizkraukles daļa	VUGD Aizkraukles daļa

	ar meža dzēšanas plānu			
6.	Meža dzēšanas plāna izstrādāšana un saskaņošana ar CAK vadītāju un VUGD brigādes komandieri	Pastāvīgi	VMD	Sēlijas virsmežniecība
7.	Neatliekamās medicīniskās palīdzības sniegšanas organizēšana un kārtības noteikšana cietušajiem	Pastāvīgi	Aizkraukles novada aprūpes slimnīca	Aizkraukles novada aprūpes slimnīca, NMPD

### Gatavības, reaģēšanas un seku likvidēšanas neatliekamie pasākumi

Nr. P. k	Nosaukums	Izpildes termiņš	Par izpildi atbildīgā institūcija	Izpildītāji
1.	Informācijas saņemšana par meža vai kūdras purva ugunsgrēku	10 min.	Sēlijas virsmežniecība VUGD Aizkraukles brigāde	Sēlijas virsmežniecība VUGD Aizkraukles brigādes SP
2.	Institūciju iesaistīšana saskaņā ar noslēgtajiem sadarbības dokumentiem	4 stundas	Sēlijas virsmežniecība Skrīveru novada CAK	Sēlijas virsmežniecība Iesaistītās institūcijas
3.	Iedzīvotāju brīdināšana par ugunsgrēku, tā attīstību un iespējamo iedzīvotāju evakuāciju no bīstamās zonas	2 stundas	Pašvaldība, VUGD Aizkraukles daļa Valsts policija, ZS 55 kājnieku bataljons	Pašvaldība, VUGD Aizkraukles daļa
4.	Ugunsgrēku dzēšana un ierobežošanas darbu veikšana	Pastāvīgi	Sēlijas virsmežniecība, VUGD Aizkraukles daļa ZS 55 kājnieku bataljons	Sēlijas virsmežniecība VUGD Aizkraukles daļa, Zemessardzes 55. kājnieku bataljons
5.	Neatliekamās un specializētās neatliekamās medicīniskās palīdzības sniegšana	Pastāvīgi	Aizkraukles novada aprūpes slimnīca, NMPD	Aizkraukles novada aprūpes slimnīca
6.	Skrīveru novada CAK vadītāja informēšana par situāciju	2 stundas	Sēlijas virsmežniecība VUGD Aizkraukles daļa	Sēlijas virsmežniecība VUGD Aizkraukles daļas SP
7.	VAS "Latvijas dzelzceļš", AS "Latvijas gāze" un informēšana par mežu un purvu ugunsgrēka iespējamo izplatīšanos dzelzceļa, maģistrālo gāzes un naftas vadu aizsardzības zonā (atkarībā no situācijas)	20 min.	Sēlijas virsmežniecība VUGD Aizkraukles daļa	Sēlijas virsmežniecība VUGD Aizkraukles daļas SP

## Radiācijas avārijas.

### Preventīvie pasākumi.

Nr ·p. k	Nosaukums	Izpildes termiņš	Par izpildi atbildīgā institūcija	Izpildītāji
1	2	3	5	6
1.	Dozimetriskās kontroles veikšana noteiktajos mērīšanas punktos	Katru dienu	VUGD Aizkraukles daļa	VUGD Aizkraukles daļa
2.	Pēc informācijas saņemšanas par radiācijas situāciju un Valsts CAK rīkojuma brigādes personālsastāvs darbojas saskaņā ar Valsts plānu	patstāvīgi	VUGD OVP	VUGD Aizkraukles daļa
3.	Iedzīvotāju informēšana par iespējamo radioaktīvo piesārņojumu un veicamajiem aizsardzības pasākumiem	1 stunda	VUGD Aizkraukles daļas Radio SWH, Radio 1,	VUGD Aizkraukles daļa Radio SWH, Radio 1,

### Gatavības, reaģēšanas un seku likvidēšanas pasākumi

Nr. p.k	Nosaukums	Izpildes termiņš	Par izpildi atbildīgā institūcija	Izpildītāji
1	2	3	5	6
1.	Informācijas, par kodolavāriju, kas var ietekmēt radiācijas drošību Latvijā, saņemšana un novērtēšana	10 min.	Radiācijas drošības centrs	Radiācijas drošības centrs
2.	Ziņošana Skrīveru novada CAK vadītājam par nepieciešamību izsludināt ārkārtējo situāciju	10 min.	VUGD Aizkraukles daļa	VUGD Aizkraukles daļas SP
3.	Institūciju, pašvaldību, dienestu un komercsabiedrību apziņošana	1 stunda	VUGD Aizkraukles daļa	VUGD Aizkraukles daļa SP, pašvaldība
4.	Iedzīvotāju brīdināšana un informācijas sniegšana par avārijas attīstību un aizsardzības pasākumiem (joda profilakse, paslēpšanās telpās u.c.)	1 stunda	VUGD Aizkraukles daļa Radio SWH, Radio 1,	VUGD Aizkraukles daļa Radio SWH, Radio 1,
5	Preses konferences rīkošana informācijas sniegšanai plašsaziņas līdzekļiem par notikušo avāriju, tās attīstības gaitu un aizsardzības pasākumiem	<i>Pastāvīgi</i>	Skrīveru novada CAK	Skrīveru novada CAK
7.	Pārtikas produktu, dzeramā ūdens, virszemes ūdeņu, veselībai nozīmīgu vielu un materiālu, dzīvojamo telpu radioaktīvā piesārņojuma kontroles	Pastāvīgi	VVD	Pārtikas un veterinārā dienesta Jēkabpils pārvaldes, Aizkraukles filiāle,



	veikšana			VVD Madonas pārvalde
8.	Evakuācijas pasākumu organizēšana un piedalīšanās cilvēku un materiālo vērtību evakuācijā no radioaktīvā piesārņojuma zonas	24-72 stundas	Pašvaldība, VUGD, VP, ZS	Aizkraukles brigāde Zemessardzes 55. kājnieku bataljons, VP
9.	Transporta līdzekļu nodrošinājuma organizēšana evakuācijas pasākumu veikšanai.	48 stundas	Pašvaldība	Pašvaldība
10	Aizsardzības pasākumu zonā:- informēšana par lauku darbu pārtraukšanu vai ierobežošanu, lapu dārzu, iegūtā piena un no atklātām vietām ņemtā ūdens lietošanas aizliegšana vai ierobežošana pirms nav veikta tā piesārņojuma kontrole	1 stunda	VUGD Aizkraukles daļa Radio SWH, Radio 1,	VUGD Aizkraukles daļa Radio SWH, Radio 1,
11.	Sabiedriskās kārtības nodrošināšana, patrulēšana, nepieciešamās informācijas sniegšana, radioaktīvā piesārņojuma zonas apsardze, evakuācijas maršrutu norādīšana, transporta kustības regulēšana	Pastāvīgi	ZS VP	Zemessardzes 55. kājnieku bataljons VP
12.	Personāla nodrošināšanas organizēšana ar nepieciešamajiem individuālās aizsardzības līdzekļiem	12 stundas	VUGD Aizkraukles daļa Skrīveru novada CAK	VUGD Aizkraukles daļa Pašvaldība
13.	Neatliekamās medicīniskās palīdzības sniegšana	Pastāvīgi	Aizkraukles NAS, NMPD	Aizkraukles NAS, NMPD
14.	Psiholoģiskās palīdzības organizēšana un sniegšana radiācijas avārijā cietušajiem	Pastāvīgi	Skrīveru novada CAK	Aizkraukles novada NAS,
15.	Cilvēku un transporta līdzekļu radioaktīvā piesārņojuma kontroles un dezaktivācijas pasākumi	Pastāvīgi	VUGD, VVD	VUGD Aizkraukles daļa
16.	Evakuēto un pagaidu izmitināto cilvēku aprūpe	Pastāvīgi	Skrīveru novada CAK	Pašvaldība

### Transporta avārijas.

Preventīvie, gatavības, reaģēšanas un seku likvidēšanas neatliekamie pasākumi.

Nr .p. k	Nosaukums	Izpildes termiņš	Par izpildi atbildīgā institūcija	Izpildītāji
----------	-----------	------------------	-----------------------------------	-------------

1.	Informācijas saņemšana, apstrādāšana, VUGD Aizkraukles daļas vadības informēšana.	10 min.	VUGD Aizkraukles daļa	VUGD Aizkraukles daļas SP
3.	Neatliekamās medicīniskās palīdzības dienesta, citu avārijas dienestu savstarpēja informēšana par notikušo avāriju	20 min.	VUGD Aizkraukles daļa, VP ZRP Aizkraukles iecirknis	VUGD Aizkraukles daļas SP VP ZRP Aizkraukles iecirknis
4.	Situācijas novērtēšana, izlūkošana un nepieciešamo spēku un līdzekļu noteikšana	30 min.	VUGD Aizkraukles daļas, VP ZRP Aizkraukles iecirknis	VUGD Aizkraukles daļa, VP ZRP Aizkraukles iecirknis
5.	bīstamās zonas norobežošana un kārtības uzturēšana	2 stundas	VUGD Aizkraukles daļa, VP ZRP Aizkraukles iecirknis	VUGD Aizkraukles daļa, VP ZRP Aizkraukles iecirknis
7.	Pirmās palīdzības, neatliekamās un specializētās neatliekamās medicīniskās palīdzības sniegšana	Pastāvīgi	VUGD Aizkraukles daļa, VP ZRP Aizkraukles iecirknis NMPD	Aizkraukles NAS

Bīstamo vielu noplūde.

### Preventīvie pasākumi.

<b>N r. p. k</b>	<b>Nosaukums</b>	<b>Izpildes termiņš</b>	<b>Par izpildi atbildīgā institūcija</b>	<b>Izpildītāji</b>
<b>1</b>	<b>2</b>	<b>3</b>	<b>4</b>	<b>5</b>
1.	Informācijas saņemšana par iespējamo bīstamo vielu noplūdi	10 min.	VUGD Aizkraukles daļa	VUGD Aizkraukles daļa SP
2.	Aizkraukles daļas vadības apziņošana un lēmumu pieņemšana par veicamajiem pasākumiem	20 min.	VUGD Aizkraukles daļa	VUGD Aizkraukles daļa SP
3.	Glābšanas darbos iesaistāmo institūciju informēšana par to iespējamo iesaistīšanu avārijas likvidēšanā	1 stunda	VUGD Aizkraukles daļa	VUGD Aizkraukles daļa SP
4.	Iespējamā bīstamajā zonā atrodošos iedzīvotāju informēšana par iespējamo apdraudējumu	2 stundas	VUGD Aizkraukles brigāde VP Pašvaldība	VUGD Aizkraukles daļas SP, pašvaldība
5.	Iespējamās avārijas bīstamās zonas	4 stundas	VUGD Aizkraukles daļa VVD Madonas reģionālā	Madonas reģionālā

	noteikšana		pārvalde	vides pārvalde, Aizkraukles iecirknis
6.	Preventīvo pasākumu noteikšana sadarbībā ar glābšanas darbos iesaistītām institūcijām, lai novērstu vai mazinātu avārijas sekas	6 stundas	VUGD Aizkraukles daļa, VVD Madonas reģionālā pārvalde	VUGD Aizkraukles daļa, VVD Madonas reģionālā pārvalde
7.	Neatliekamās medicīniskās palīdzības organizēšana un sniegšanas kārtības noteikšana saindētajā teritorijā	2 stundas	Pašvaldība NMPD	Aizkraukles NMPD, Aizkraukles NAS
8.	Pasākumu par iedzīvotāju un materiālo vērtību evakuāciju no bīstamās zonas organizēšana un īpašuma apsardze	6 stundas	Skrīveru novada CAK Pašvaldība VP	Pašvaldība VP,
9.	Skrīveru novada CAK vadītāja informēšana par veiktajiem pasākumiem	Pēc katrām 2 stundām	VUGD Aizkraukles daļa	VUGD Aizkraukles daļas SP

### Gatavības, reaģēšanas un seku likvidēšanas neatliekamie pasākumi.

Nr. p.k	Nosaukums	Izpildes termiņš	Par izpildi atbildīgā institūcija	Izpildītāji
1	2	3	4	5
1.	Informācijas apstrādāšana par bīstamo vielu noplūdi. VUGD Aizkraukles daļas vadības informēšana.	10 min.	VUGD Aizkraukles daļa	VUGD Aizkraukles daļa SP
2.	Iesaistāmo institūciju informēšana par bīstamo vielu noplūdi	30 min.	VUGD Aizkraukles daļa	VUGD Aizkraukles daļa SP
3.	Situācijas novērtēšana, izlūkošana, bīstamās zonas noteikšana	1 stunda	VUGD Aizkraukles daļa VVD Madonas reģionālā pārvalde	Madonas reģionālā vides pārvalde
4.	Bīstamajā zonā atrodošos iedzīvotāju brīdināšana par apdraudējumu un rīcību avārijas zonā	2 stundas	VUGD Aizkraukles daļa VP Pašvaldība	VUGD Aizkraukles daļa, policijas iecirknis, pašvaldība
5.	Skrīveru novada CAK darba organizēšana	2 stundas	VUGD Aizkraukles daļa Skrīveru novada dome	CAK vadītājs
6.	Skrīveru novada CAK informēšana par situāciju notikuma vietā un veiktajiem pasākumiem	Pēc katrām 2 stundām	VUGD Aizkraukles daļa VVD	Madonas reģionālā vides pārvalde

7.	Noplūdušās bīstamās vielas identificēšana ar ekspresanalīzes metodēm vai vielas paraugu ņemšana laboratorijas analīzei	6 stundas	VUGD Aizkraukles daļa VVD Madonas reģionālā pārvalde	Madonas reģionālā vides pārvalde,
8.	Iedzīvotāju evakuācija, izmitināšana, aprūpe, īpašuma apsardze	6 stundas Pastāvīgi	Pašvaldība VP, ZS	Pašvaldība VP, ZS
9.	Seku likvidēšanas neatliekamo pasākumu veikšana sadarbībā ar avārijas brigādēm un iesaistītām institūcijām	Pastāvīgi	VUGD Aizkraukles daļa, glābšanas darbos iesaistītās institūcijas, avārijas brigādes	VUGD Aizkraukles daļa, Madonas reģionālā vides pārvalde,
10.	Pirmās palīdzības, neatliekamās un specializētās neatliekamās medicīniskās palīdzības sniegšana un koordinācija ar citiem neatliekamajiem pasākumos iesaistītiem dienestiem	Pastāvīgi	Neatliekamās medicīniskās palīdzības dienests	Aizkraukles rajona NMPD, Aizkraukles NAS
11.	Izziņas materiālu vākšana, apkopošana un avārijas cēloņa noteikšana	24 stundas	VUGD Aizkraukles daļa, VIDM, VP, darba inspekcija	VUGD Aizkraukles daļa, VP
12.	Informācijas par radītiem zaudējumiem apkopošana	1 mēnesis	Pašvaldība	Pašvaldība

**Avārijas gāzes apgādes sistēmā, ūdens apgādes un kanalizācijas sistēmās, elektrotīklu bojājumi.**

**Preventīvie, gatavības, reaģēšanas un seku likvidēšanas neatliekamie pasākumi.**

Nr ·p. k	Nosaukums	Izpildes termiņš	Par izpildi atbildīgā institūcija	Izpildītāji
1.	Informācijas saņemšana par notikušo avāriju	10 min.	VUGD Aizkraukles daļa	VUGD Aizkraukles daļa
2.	Attiecīgu glābšanas dienesta struktūrvienību un glābšanas darbos iesaistāmo institūciju informēšana par notikušo avāriju un iesaistīšana darbos	30 min.	VUGD Aizkraukles daļa Avārijas brigādes un dienesti Pašvaldība	VUGD Aizkraukles daļa Avārijas brigādes un dienesti Pašvaldība

3.	Skrīveru novada CAK darba organizēšana	2 stundas	Skrīveru novada CAK	Skrīveru CAK vadītājs
4.	Iedzīvotāju informēšana par katastrofu un rīcību avārijas apstākļos	2 stundas	VUGD Aizkraukles daļa VP Pašvaldība	VUGD Aizkraukles daļa SP VP Pašvaldība
5.	Pirmās palīdzības, neatliekamās un specializētās neatliekamās medicīniskās palīdzības sniegšana.	Pastāvīgi	Aizkraukles novada NMPD, Aizkraukles NAS	Aizkraukles novada NMPD, Aizkraukles NAS
6.	Seku likvidēšanas neatliekamo pasākumu veikšana	Pastāvīgi	Avārijas brigādes un iesaistītās institūcijas	Avārijas brigādes un iesaistītās institūcijas
7.	Katastrofas seku rezultātā nodarīto zaudējumu novērtēšana un lēmuma pieņemšana par avārijas glābšanas darbu materiāli finansiālo atbalstu	1 mēnesis	Pašvaldība	Pašvaldība

### Sabiedriskās nekārtības un terora akti.

#### Gatavības, reaģēšanas un seku likvidēšanas neatliekamie pasākumi.

Nr.p. k	Nosaukums	Izpildes termiņš	Par izpildi atbildīgā institūcija	Izpildītāji
1	2	3	4	5
1.	Informācijas saņemšana, apstrāde un vadības informēšana	10 min.	VUGD Aizkraukles daļa	VUGD Aizkraukles daļa SP
2.	Attiecīgo dienestu, neatliekamās medicīniskās palīdzības ierašanās notikuma vietā	20 min.	VUGD Aizkraukles daļa, Aizkraukles NAS, Aizkraukles policijas iecirknis	VUGD Aizkraukles daļa, Aizkraukles NMPD Aizkraukles policijas iecirknis
3.	Notikuma vietas ierobežošana	30 min.	VUGD Aizkraukles daļa VP, ZS	Aizkraukles policijas iecirknis, Zemessardzes 55. kājnieku bataljons
4.	Skrīveru novada CAK darba organizēšana	2 stundas	Skrīveru novada CAK	Skrīveru novada CAK

				vadītājs
5.	Evakuācijas pasākumu veikšana no apdraudētās zonas	4 stundas	VP; ZS	Skrīveru novada CAK
6.	Iedzīvotāju informēšana par radušos situāciju	2 stundas	Skrīveru novada CAK	Skrīveru novada CAK,
7.	Psiholoģiska atbalsta sniegšana iedzīvotājiem	Pastāvīgi	Skrīveru novada CAK	Aizkraukles NAS

### Epidēmijas, epiozotijas, epifitotijas.

#### Preventīvie pasākumi

Nr.p. k	Nosaukums	Izpildes termiņš	Par izpildi atbildīgā institūcija	Izpildītāji
1.	Informācijas saņemšana par iespējamo infekcijas slimību masveida izplatīšanos vai masveida saindēšanos, kā arī par bīstamo infekcijas slimību ieviešanas draudiem, tās precizēšana un apkopošana	Pastāvīgi	VUGD Aizkraukles daļa PVD	VUGD Aizkraukles daļa Pārtikas un veterinārā dienesta Jēkabpils pārvaldes Aizkraukles filiāle
2.	Apdraudējuma novērtēšana, potenciāli bīstamo objektu un iesaistāmo institūciju apzināšana	3 stundas	PVD	Pārtikas un veterinārā dienesta Jēkabpils pārvalde, Infektoloģijas centrs
3.	Skrīveru novada CAK vadītāja informēšana par iespējamiem draudiem	2 stundas	VUGD Aizkraukles daļa Pārtikas un veterinārā dienesta Jēkabpils pārvalde Aizkraukles filiāle	VUGD Aizkraukles daļas SP, Pārtikas un veterinārā dienesta Jēkabpils pārvaldes, Aizkraukles filiāle.
4.	Darbības stratēģijas izstrādāšana un plānošana kopā ar citām institūcijām	4 stundas	Skrīveru novada CAK, VUGD Aizkraukles daļa Pārtikas un veterinārā dienesta Jēkabpils pārvalde	Skrīveru novada CAK, VUGD Aizkraukles daļa Pārtikas un veterinārā dienesta Jēkabpils

				pārvalde
5.	Neatliekamās medicīniskās palīdzības organizēšanas, sniegšanas un pretepidēmijas pasākumu kārtības noteikšana konkrētā gadījumā	Pastāvīgi	Aizkraukles novada aprūpes slimnīca, NMPD	Aizkraukles novada aprūpes slimnīca, NMPD
6.	Iedzīvotāju apziņošana un brīdināšana par iespējamo saslimšanu ar infekcijas slimībām vai saindēšanos un profilakses pasākumiem	2 stundas	VUGD Aizkraukles daļa Pārtikas un veterinārā dienesta Jēkabpils pārvalde, Radio SWH, Radio 1, televīzija	VUGD Aizkraukles daļa Pārtikas un veterinārā dienesta Jēkabpils pārvalde, Radio SWH, Radio 1, televīzija.

### Gatavības, reaģēšanas un seku likvidēšanas neatliekamie pasākumi.

Nr. p. k	Nosaukums	Izpildes termiņš	Par izpildi atbildīgā institūcija	Izpildītāji
1.	Informācijas saņemšana par cilvēku, mājlopu, augu masveida saslimšanu un sevišķi bīstamu infekciju parādīšanos	10 min.	VUGD Aizkraukles daļa Pārtikas un veterinārā dienesta Jēkabpils pārvalde, Aizkraukles filiāle.	VUGD Aizkraukles daļas SP, Pārtikas un veterinārā dienesta Jēkabpils pārvalde, Aizkraukles filiāle.
2.	Skrīveru novada CAK darba organizēšana	2 stundas	Skrīveru novada CAK	Skrīveru novada CAK vadītājs
3.	Nepieciešamo resursu noteikšana infekcijas slimības uzliesmojuma (epidēmijas) apkarošanai	2 stundas	Skrīveru novada CAK, VUGD Aizkraukles daļa Pārtikas un veterinārā dienesta Jēkabpils pārvalde, Infektoloģijas centrs, Skrīveru novada ģimenes ārsti.	Skrīveru novada CAK, VUGD Aizkraukles daļa Pārtikas un veterinārā dienesta Jēkabpils pārvalde, Infektoloģijas centrs
4.	Iedzīvotāju brīdināšana par iespējamo saslimšanu ar infekcijas slimībām vai saindēšanos un profilakses pasākumiem	2 stundas	Pārtikas un veterinārā dienesta Jēkabpils pārvalde, Infektoloģijas centrs, Radio SWH, Radio 1, televīzija.	Pārtikas un veterinārā dienesta Jēkabpils pārvalde, Radio SWH, Radio 1, televīzija.
<b>1</b>	<b>2</b>	<b>3</b>	<b>4</b>	<b>5</b>
5.	Karantīnas režīma noteikšana, lai ierobežotu slimības izplatīšanos	4 stundas	VUGD Aizkraukles daļa, Skrīveru novada CAK	Pašvaldība.

6.	Materiālo resursu mobilizēšana	4 stundas	Pārtikas un veterinārā dienesta Jēkabpils pārvalde Aizkraukles filiāle.	Pārtikas un veterinārā dienesta Jēkabpils pārvalde, Infektoloģijas centrs
7.	Pretepidēmijas un sanitāri higiēnisko pasākumu veikšana evakuēto un pārvietoto iedzīvotāju vidū	Pastāvīgi	Infektoloģijas centrs, Pašvaldība	Infektoloģijas centrs , Pašvaldība